

下田市の給与・定員管理等について

1 総括

(1) 人件費の状況（普通会計決算）

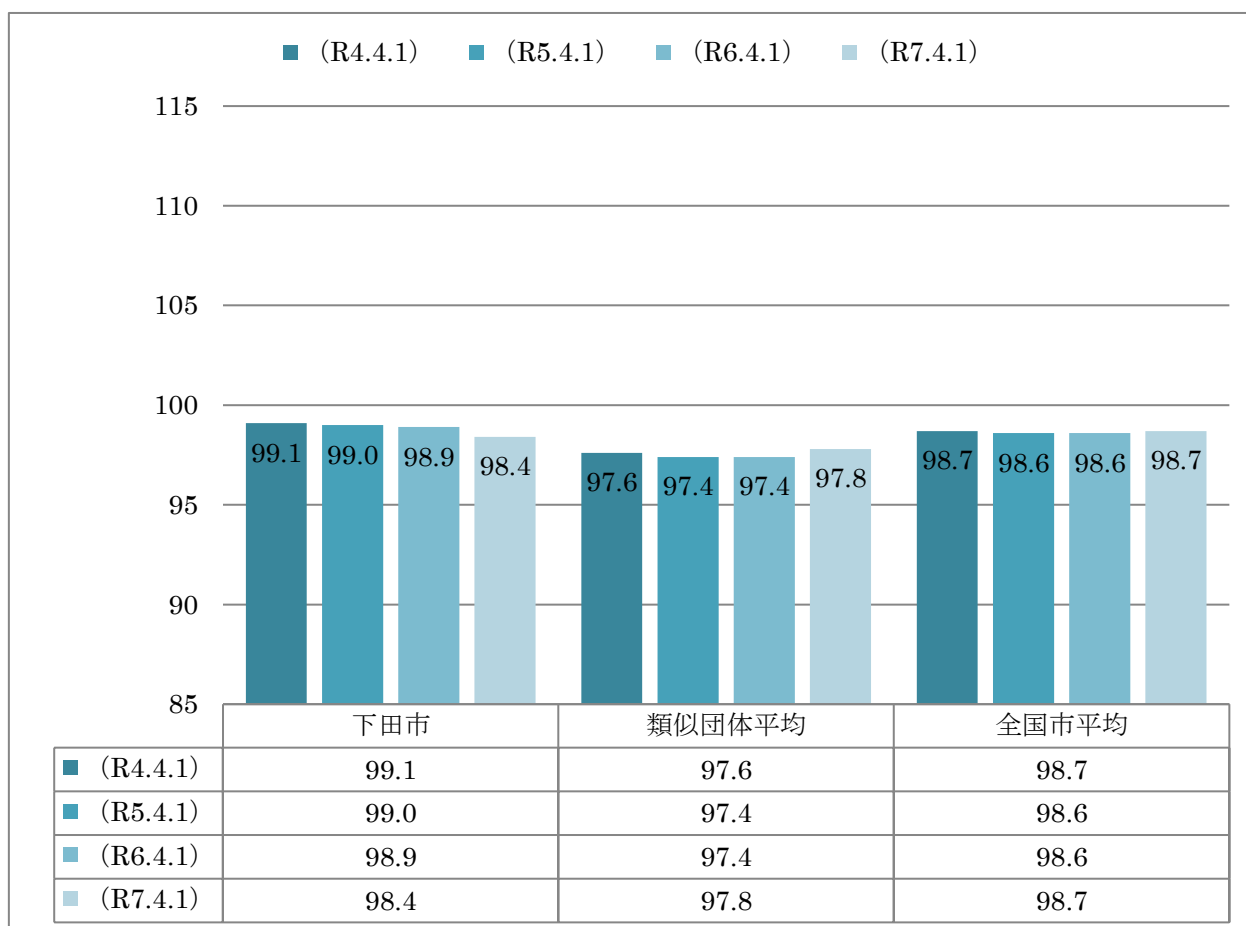
| 区分 | 住民基本台帳人口 (令和7年1月1日) | 歳出額 A | 実質収支 | 人件費 B | 人件費率 B/A | (参考) 令和5年度の人件費率 |
|-------|------------------------|------------------|---------------|-----------------|-------------|--------------------|
| 令和6年度 | 人 19,282 | 千円 13,199,313 | 千円 627,124 | 千円 2,280,903 | % 17.3 | % 16.5 |

(2) 職員給与費の状況（普通会計決算）

| 区分 | 職員数 A | 給 与 費 | | | | 一人当たり 給与費 B/A | 類似団体一人 当たり給与費 |
|-------|----------|---------------|---------------|---------------|-----------------|------------------|------------------|
| | | 給 料 | 職員手当 | 期末・勤勉手当 | 計 B | | |
| 令和6年度 | 人 203 | 千円 794,908 | 千円 156,617 | 千円 300,946 | 千円 1,252,471 | 千円 6,170 | 千円 6,072 |

- (注) 1 職員手当には退職手当を含みません。
 2 職員数については、令和6年4月1日現在の人数です。また、再任用職員（短時間勤務）及び会計年度任用職員を含みません。

(3) ラスパイレス指数の状況（各年4月1日現在）



- (注) 1 ラスパイレス指数とは、国家公務員の給与水準を100とした場合の地方公務員の給与水準を示す指数です。
 2 類似団体平均とは、人口規模、産業構造が類似している団体のラスパイレス指数を単純平均したものです。

(4) 社会と公務の変化に応じた給与制度の整備の実施状況について

① 給料表の見直し

下田市独自の給料表を使用しているため、国の見直し内容を踏まえた対応なし

② 地域手当の見直し

国基準2%に対し、下田市においても2%を支給。令和7年4月1日より実施。段階的に引上げることとし、令和8年4月1日には3%を支給。

| | 各年度の支給割合 | | |
|----------|----------|-------|-------|
| | 令和6年度 | 令和7年度 | 令和8年度 |
| 国基準の支給割合 | 0% | 2% | 4% |
| 下田市の支給割合 | 0% | 2% | 3% |

③ その他の見直し内容

扶養手当、通勤手当（支給上限のみ）、地域手当、その他手当（管理職員の平日深夜勤務に対する手当の対象時間帯拡大、再任用職員の住居手当の拡大）について、国と同様に見直しを実施。（令和7年4月1日実施）

2 職員の平均給与月額、初任給等の状況

(1) 職員の平均年齢、平均給料月額及び平均給与月額の状況（令和7年4月1日現在）

① 一般行政職

| 区分 | 平均年齢 | 平均給料月額 | 平均給与月額 | 平均給与月額 (国ベース) |
|------|-------|----------|----------|------------------|
| 下田市 | 37.8歳 | 301,502円 | 378,655円 | 325,989円 |
| 静岡県 | 42.6歳 | 341,003円 | 443,233円 | 380,965円 |
| 国 | 41.9歳 | 332,237円 | — | 414,480円 |
| 類似団体 | 42.3歳 | 325,047円 | 385,324円 | 355,048円 |

② 技能労務職

| 区分 | 公務員 | | | | | 民間 | | | 参考 A/B |
|--------|-------|--------|----------|-----------|--------------|-------------|-------|-----------|-----------|
| | 平均年齢 | 職員数 | 平均給料月額 | 平均給与月額(A) | 平均給与月額(国ベース) | 対応する民間の類似職種 | 平均年齢 | 平均給与月額(B) | |
| 下田市 | 56.0歳 | 9人 | 344,211円 | 372,800円 | 358,167円 | — | — | — | — |
| うち清掃職員 | 57.1歳 | 5人 | 378,420円 | 408,700円 | 398,140円 | 廃棄物処理業従業員 | 48.0歳 | 320,600円 | 1.27 |
| うち用務員 | 47.8歳 | 1人 | 327,200円 | 340,300円 | 319,500円 | 用務員 | 49.0歳 | 251,000円 | 1.27 |
| 静岡県 | 52.2歳 | 95人 | 295,809円 | 351,044円 | 317,656円 | — | — | — | — |
| 国 | 51.3歳 | 1,703人 | 294,567円 | — | 337,907円 | — | — | — | — |
| 類似団体 | 53.3歳 | 10人 | 308,699円 | 337,304円 | 323,663円 | — | — | — | — |

| 区分 | 参考 | | |
|--------|---------------|------------|------|
| | 年収ベース（試算値）の比較 | | |
| | 公務員(C) | 民間(D) | C/D |
| 下田市 | — | — | — |
| うち清掃職員 | 6,736,700円 | 4,457,900円 | 1.51 |
| うち用務員 | 5,578,600円 | 3,395,700円 | 1.64 |

※ 民間データは、賃金構造基本統計調査において公表されているデータを使用しています。（令和3～令和5年の3ヶ年平均）

※ 技能労務職の職種と民間の職種等の比較にあたり、年齢、業務内容、雇用形態等の点において完全に一致しているものではありません。

※ 年収ベースの「公務員(C)」及び「民間(D)」のデータは、それぞれ平均給与月額を12倍したものに、公務員においては前年度に支給された期末・勤勉手当、民間においては前年に支給された年間賞与の額を加えた試算値です。

③ 教育職

| 区分 | 平均年齢 | 平均給料月額 | 平均給与月額 |
|------|-------|----------|----------|
| 下田市 | — | —円 | —円 |
| 静岡県 | 42.0歳 | 377,112円 | 427,715円 |
| 類似団体 | 41.5歳 | 322,025円 | 355,792円 |

- (注) 1 「平均給料月額」とは、令和6年4月1日現在における各職種の職員の基本給の平均です。
 2 「平均給与月額」とは、給料月額と毎月支払われる扶養手当、住居手当、時間外勤務手当などのすべての諸手当の額を合計したものであり、地方公務員給与実態調査において明らかにされているものです。また、「平均給与月額(国ベース)」は、国家公務員の平均給与月額には時間外勤務手当、特殊勤務手当等の手当が含まれていないことから、比較のため国家公務員と同じベースで再計算したものです。

(2) 職員の初任給の状況(令和7年4月1日現在)

| 区 分 | | 下 田 市 | 静 岡 県 | 国 |
|-------|-----|----------|----------|----------|
| 一般行政職 | 大学卒 | 225,100円 | 228,826円 | 220,000円 |
| | 高校卒 | 195,500円 | 197,281円 | 188,000円 |
| 技能労務職 | 高校卒 | 195,500円 | 195,252円 | 183,500円 |

(3) 職員の経験年数別・学歴別平均給料月額の状況(令和7年4月1日現在)

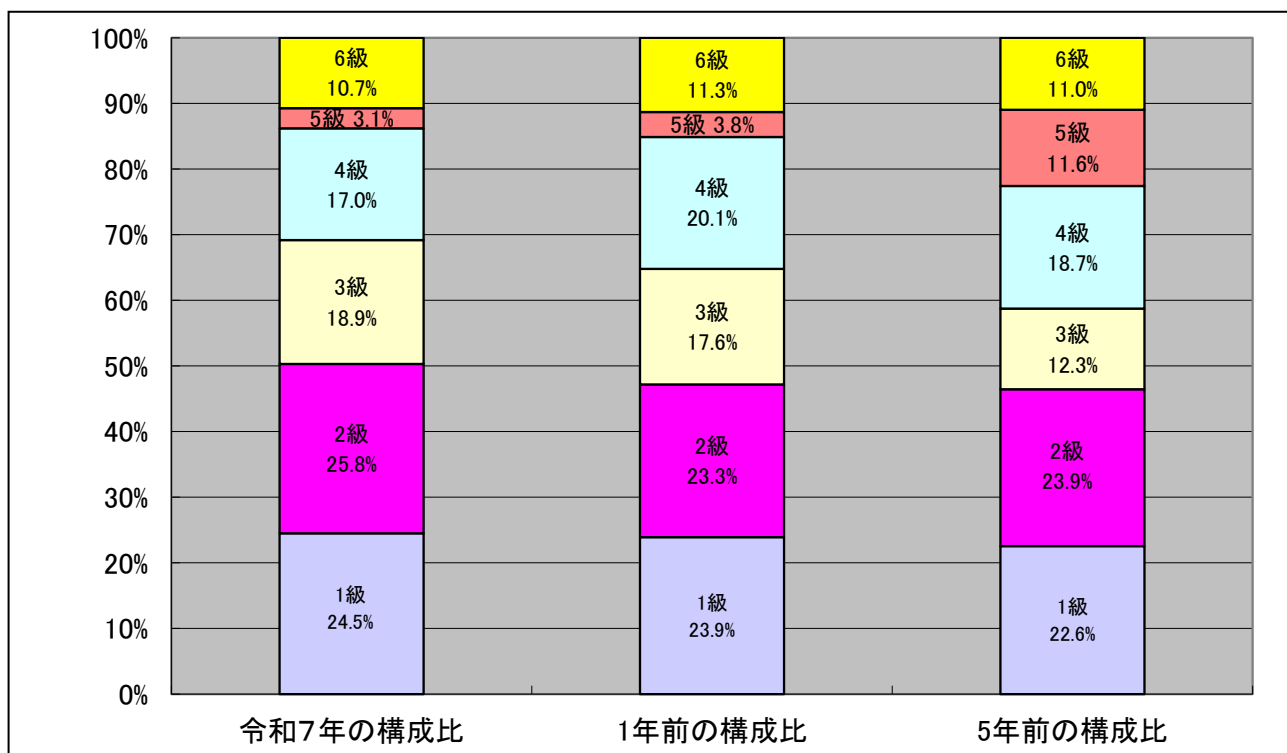
| 区 分 | | 経験年数10年 | 経験年数20年 | 経験年数25年 | 経験年数30年 |
|-------|-----|----------|----------|----------|----------|
| 一般行政職 | 大学卒 | 273,467円 | 351,738円 | 399,100円 | 422,500円 |
| | 高校卒 | 261,600円 | 310,850円 | 357,800円 | 427,500円 |
| 技能労務職 | 高校卒 | 248,300円 | 289,400円 | 315,800円 | 383,500円 |

3 一般行政職の級別職員数等の状況

(1) 一般行政職の級別職員数の状況(令和7年4月1日現在)

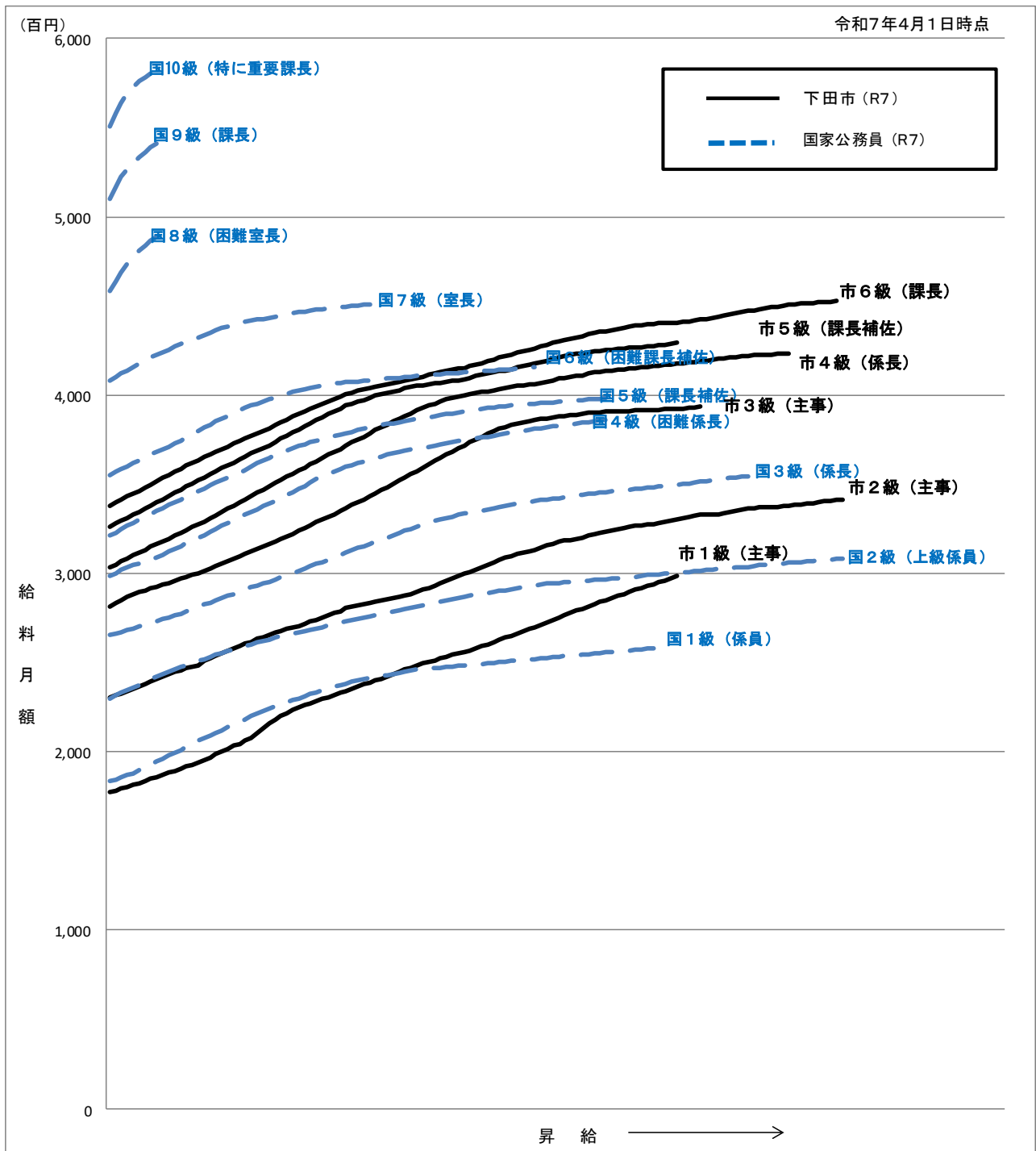
| 区 分 | 標準的な職務内容 | 職員数 | 構成比 | 1号給の給料月額 | 最高号給の給料月額 |
|-----|-----------------------|-----|-------|----------|-----------|
| 1 級 | 主事、技師 | 39人 | 24.5% | 177,400円 | 298,700円 |
| 2 級 | 主事、技師 | 41人 | 25.8% | 230,200円 | 341,500円 |
| 3 級 | 主事、技師 | 30人 | 18.9% | 281,700円 | 393,400円 |
| 4 級 | 係長、主幹、主査 | 27人 | 17.0% | 303,200円 | 423,500円 |
| 5 級 | 課長補佐、副室長、副所長、局長補佐、検査監 | 5人 | 3.1% | 326,500円 | 429,300円 |
| 6 級 | 課長、室長、局長、所長、技監、参事 | 17人 | 10.7% | 338,000円 | 452,600円 |

- (注) 1 下田市職員の給与に関する条例に基づく給料表の級区分による職員数です。
 2 標準的な職務内容とは、それぞれの級に該当する代表的な職務です。



(2) 国との給料表カーブ比較表（行政職（一））（令和7年4月1日現在）

12-3 国との給料表カーブ比較（行政職（一））



※ 令和7年地方公務員給与実態調査カードの「12-3 国との給料表カーブ比較（行政職（一））」の比較表を使用しています。

(3) 昇給への人事評価の活用状況

| 令和7年4月2日から令和8年4月1日 までにおける運用 | 管理職員 | | 一般職員 | |
|--------------------------------|---------|-----------|---------|-----------|
| イ 人事評価を活用している | | | | |
| 活用している昇給区分 | 昇給可能な区分 | 昇給実績がある区分 | 昇給可能な区分 | 昇給実績がある区分 |
| 標準に加え、上位及び下位の区分も適用 | | | | |
| 標準に加え、上位の区分も適用 | | | | |
| 標準に加え、下位の区分も適用 | | | | |
| 標準の区分のみ適用 | | | | |
| ロ 人事評価を活用していない | ○ | | ○ | |
| 活用予定時期 | R8 | | R8 | |

4 職員の手当の状況

(1) 期末手当・勤勉手当

| 下田市 | 静岡県 | 国 |
|--|--|--|
| 1人当たり平均支給額（令和6年度） 1,460千円 | 1人当たり平均支給額（令和6年度） 1,859千円 | — |
| （令和6年度支給割合） 期末手当 2.5月分 勤勉手当 2.1月分 (1.4)月分 (1)月分 | （令和6年度支給割合） 期末手当 2.5月分 勤勉手当 2.1月分 (1.4)月分 (1)月分 | （令和6年度支給割合） 期末手当 2.5月分 勤勉手当 2.1月分 (1.4)月分 (1)月分 |
| （加算措置の状況） 職制上の段階、職務の級等による加算措置 ・役職加算 5～15% | （加算措置の状況） 職制上の段階、職務の級等による加算措置 ・役職加算 5～20% ・管理職加算 20～25% | （加算措置の状況） 職制上の段階、職務の級等による加算措置 ・役職加算 5～20% ・管理職加算 10～25% |

（注）（ ）内は、再任用職員に係る支給割合である。

【参考】 勤勉手当への勤務成績の反映状況（一般行政職）

| 令和7年度中における運用 | 管理職員 | | 一般職員 | |
|--------------------|---------|-----------|---------|-----------|
| イ 人事評価を活用している | ○ | | ○ | |
| 活用している昇給区分 | 支給可能な区分 | 支給実績がある区分 | 支給可能な区分 | 支給実績がある区分 |
| 標準に加え、上位及び下位の区分も適用 | ○ | | ○ | ○ |
| 標準に加え、上位の区分も適用 | | | | |
| 標準に加え、下位の区分も適用 | | | | |
| 標準の区分のみ適用 | | ○ | | |
| ロ 人事評価を活用していない | | | | |
| 活用予定時期 | | | | |

(2) 退職手当（令和7年4月1日現在）

| 下 田 市 | | | 国 | | |
|---------------------|-----------|-------------|---------------------|-----------|-------------|
| (支給率) | 自己都合 | 応募認定・定年 | (支給率) | 自己都合 | 応募認定・定年 |
| 勤続20年 | 19.6695月分 | 24.586875月分 | 勤続20年 | 19.6695月分 | 24.586875月分 |
| 勤続25年 | 28.0395月分 | 33.27075月分 | 勤続25年 | 28.0395月分 | 33.27075月分 |
| 勤続35年 | 39.7575月分 | 47.709月分 | 勤続35年 | 39.7575月分 | 47.709月分 |
| 最高限度 | 47.709月分 | 47.709月分 | 最高限度 | 47.709月分 | 47.709月分 |
| その他の加算措置 | | | その他の加算措置 | | |
| 定年前早期退職特例措置 2～45%加算 | | | 定年前早期退職特例措置 2～45%加算 | | |
| (退職時特別昇給 無) | | | | | |
| 1人当たり平均支給額 11,928千円 | | | | | |

(注) 退職手当の1人当たり平均支給額は、前年度に退職した職員に支給された平均額です。

(3) 時間外勤務手当

| | |
|-----------------------|----------|
| 支給実績（令和6年度決算） | 95,885千円 |
| 職員1人当たり平均支給額（令和6年度決算） | 450千円 |
| 支給実績（令和5年度決算） | 80,746千円 |
| 職員1人当たり平均支給額（令和5年度決算） | 377千円 |

(注) 職員1人当たり平均支給額を算出する際の職員数は、「支給実績（令和5年度決算）」と同じ年度の4月1日現在の総職員数（管理職員、教育職員等、制度上時間外勤務手当の支給対象とはならない職員を除く。）であり、短時間勤務職員を含む。

(4) その他の手当 (令和7年4月1日現在)

| 手当名 | 内容及び支給単価 | 国の制度との異同 | 国の制度と異なる内容 | 支給実績 (令和6年度決算) | 支給職員1人当たり 平均支給年額 (令和6年度決算) |
|--------|--|----------|---|-------------------|----------------------------------|
| 扶養手当 | 配偶者 3,000円 子 11,500円 配偶者及び子以外の扶養親族1人につき 6,500円 満16歳の年度始めから満22歳の年度末までの子1人につき 5,000円加算 | 同じ | | 17,180千円 | 268,432円 |
| 地域手当 | 給料、管理職手当及び扶養手当の月額合計額に、職員の区分に応じて、下記割合を乗じて得た額を支給 市内で勤務する職員 100分の2 市の地域以外に勤務する職員(静岡市) 100分の7 | 同じ | | 412千円 | 1,855円 |
| 住居手当 | [借家・借間居住者] 支給対象者 16,000円を超える家賃を支払っている職員 全額支給限度額 11,000円 2分の1加算限度額 16,000円 最高支給限度額 28,000円 | 同じ | | 15,346千円 | 300,897円 |
| 通勤手当 | [交通機関等利用者] 最高支給限度額 150,000円 [交通用具使用者] ・片道2km以上3km未満 2,200円 ・片道3km以上4km未満 3,300円 ・片道4km以上5km未満 4,400円 ・片道5km以上6km未満 5,500円 ・片道6km以上7km未満 6,600円 ・片道7km以上8km未満 7,700円 ・片道8km以上9km未満 8,800円 ・片道9km以上10km未満 9,900円 ・片道10km以上12km未満 11,000円 ・片道12km以上14km未満 13,200円 ・片道14km以上16km未満 15,400円 ・片道16km以上18km未満 17,600円 ・片道18km以上20km未満 19,800円 ・片道20km以上23km未満 21,000円 ・片道23km以上26km未満 23,000円 ・片道26km以上 24,000円 勤務先に側において駐車場を借りている場合、6,000円を限度に加算有。 [併用者(交通機関と交通用具)] 最高支給限度額 55,000円 | 一部異なる | [交通用具使用者] ・片道5km未満 2,000円 ・片道5km以上10km未満 4,200円 ・片道10km以上15km未満 7,300円 ・片道15km以上20km未満 10,400円 ・片道20km以上25km未満 13,500円 ・片道25km以上30km未満 16,600円 ・片道30km以上35km未満 19,700円 ・片道35km以上40km未満 22,800円 ・片道40km以上45km未満 25,900円 ・片道45km以上50km未満 29,100円 ・片道50km以上55km未満 32,300円 ・片道55km以上60km未満 35,500円 ・片道60km以上65km未満 38,700円 ・片道65km以上70km未満 42,200円 ・片道70km以上75km未満 45,700円 ・片道75km以上80km未満 49,200円 ・片道80km以上85km未満 52,700円 ・片道85km以上90km未満 56,200円 ・片道90km以上95km未満 59,600円 ・片道95km以上100km未満 63,000円 ・片道100km以上 66,400円 新幹線等利用者は20,000円を限度に加算有 | 23,562千円 | 136,988円 |
| 管理職手当 | 課長職 50,000円、参事・技監 35,000円 | — | | 11,040千円 | 613,333円 |
| 休日勤務手当 | 135/100 | 同じ | | 436千円 | 48,410円 |

5 特別職の報酬等の状況（令和7年4月1日現在）

| 区 分 | | 給 料 | 月 額 | 等 |
|---------|-----------------------|-----------------------------------|---------------------|--------|
| 給 料 | 市 長 | 671,000 円 | (参考) 類似団体における最高/最低額 | |
| | 副 市 長 | 596,000 円 | 989,000円/384,500円 | |
| 報 酬 | 議 長 | 350,000 円 | 580,000円/332,000円 | |
| | 副 議 長 | 315,000 円 | 510,000円/295,000円 | |
| | 議 員 | 290,000 円 | 480,000円/270,000円 | |
| 期 末 手 当 | 市 副 市 長 | (令和6年度支給割合) 4.10 月分 (15%加算あり) | | |
| | 議 副 議 長 | (令和6年度支給割合) 3.250 月分 (15%加算あり) | | |
| 退 職 手 当 | 市 副 市 長 | (算定方式) | (1期の手当額) | (支給時期) |
| | | 671,000円×在職年数×500/100 | 13,420,000円 | 任期ごと |
| | 596,000円×在職年数×300/100 | 7,152,000円 | 任期ごと | |
| | 備 考 | 退職手当組合手引き参照 | | |

(注) 2 退職手当の「1期の手当額」は、4月1日現在の給料月額及び支給率に基づき、1期（4年＝48月）勤めた場合における退職手当の見込額です。

6 職員数の状況

(1) 部門別職員数の状況と主な増減理由

(各年4月1日現在)

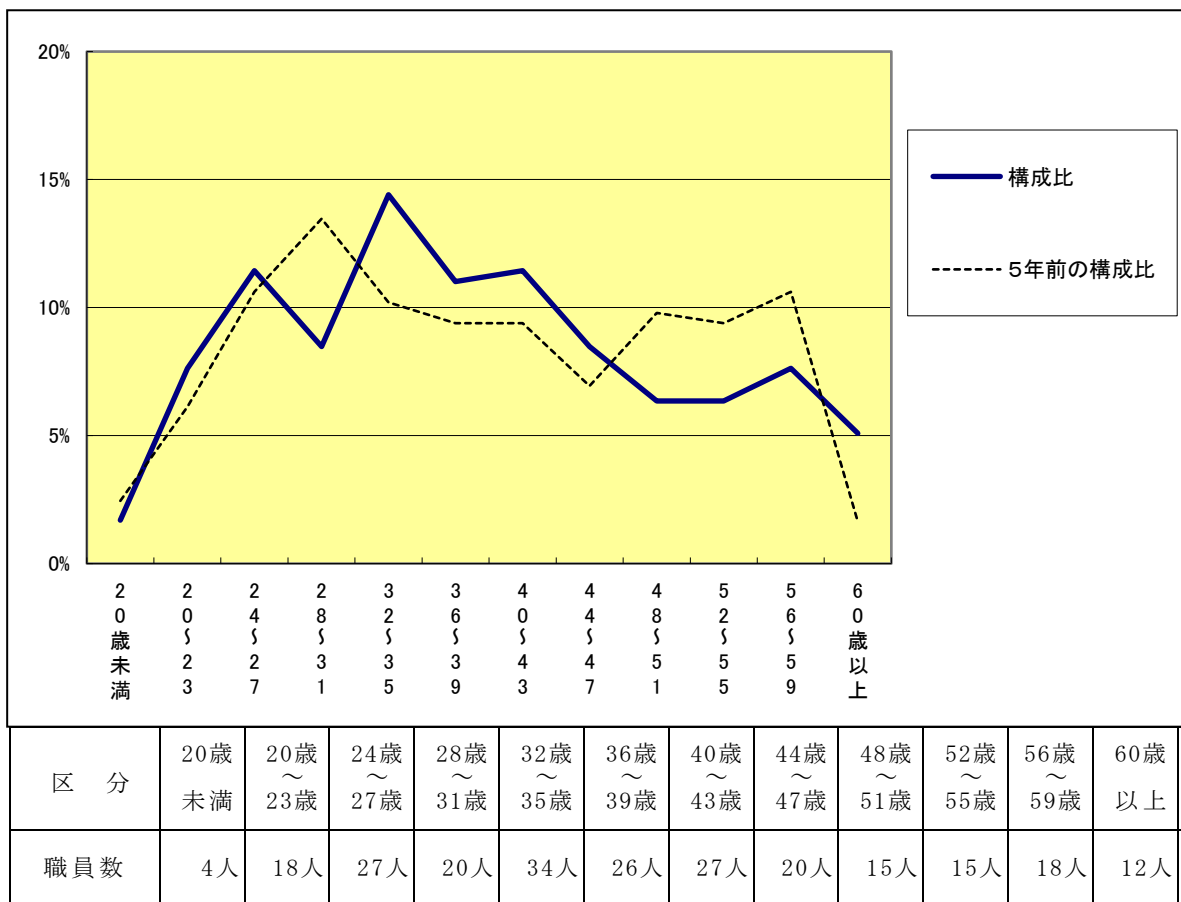
| 部 門 | 区 分 | | 職 員 数 | | 対 前 年 増 減 数 | 主 な 増 減 理 由 |
|--------|--------|---------|--------------|--------------|---|--|
| | | | 令和6年 | 令和7年 | | |
| 普通会計部門 | 一般行政部門 | 議 会 務 | 4 | 4 | 0 | 任期付職員の任用期間満了、常勤職員から人事交流職員へ退職者の配置 欠員補充 |
| | | 税 務 | 61 | 59 | △2 | |
| | | 農 林 水 産 | 17 | 18 | 1 | |
| | | 商 工 | 9 | 9 | 0 | |
| | | 土 木 | 10 | 10 | 0 | |
| 民 生 | | 17 | 17 | 0 | | |
| 衛 生 | | 48 | 46 | △2 | | |
| | | 19 | 18 | △1 | 保育所保育士減 保健師減 | |
| | 計 | 185 | 181 | △4 | <参考> 人口1万人当たり職員数 93.87人 (類似団体の人口1万人当たりの職員数 75.22人) | |
| | 教育部門 | 20 | 22 | 2 | 欠員補充、生涯学習課職員の増員 | |
| | 小 計 | 205 | 203 | △2 | <参考> 人口1万人当たり職員数 105.28人 (類似団体の人口1万人当たりの職員数 93.64人) | |
| 公営企業等 | 会計部門 | 水 道 | 10 | 10 | 0 | 再任用短時間勤務から常勤職員へ |
| | | 下 水 道 | 4 | 4 | 0 | |
| | | そ の 他 | 18 | 19 | 1 | |
| | 小 計 | 32 | 33 | 1 | | |
| 合 計 | | | 237 (286) | 236 (286) | △1 (0) | <参考> 人口1万人当たり職員数 122.39人 |

(注) 1 職員数は一般職に属する職員数です。

2 再任用フルタイム勤務職員を含み、再任用短時間勤務、一部事務組合への派遣職員は除きます。

3 () 内は、条例定数の合計です。

(2) 年齢別職員構成の状況（令和7年4月1日現在）



(3) 職員数の推移

(単位：人・%)

| 部門別 | 年 度 | | | | | | 過去5年間の増減数(率) |
|---------|-----|-----|-----|-----|-----|-----|--------------|
| | 2年 | 3年 | 4年 | 5年 | 6年 | 7年 | |
| 一般行政 | 189 | 191 | 191 | 186 | 185 | 181 | ▲8 (▲4.2%) |
| 教育 | 24 | 23 | 24 | 22 | 20 | 22 | ▲2 (▲8.3%) |
| 普通会計 | 213 | 214 | 215 | 208 | 205 | 203 | ▲10 (▲4.7%) |
| 公営企業等会計 | 32 | 32 | 32 | 33 | 32 | 33 | 1 (3.1%) |
| 総合計 | 245 | 246 | 247 | 241 | 237 | 236 | ▲9 (▲3.7%) |

- (注) 1 各年における定員管理調査において報告した部門別職員数
 2 合併した団体にとっては、合併前の年については合併前の旧団体の合計職員数。

7 公営企業職員の状況

(1) 水道事業

① 職員給与費の状況

ア 決算

| 区分 | 総費用 A | 純損益又は実 質収支 | 職員給与費 B | 総費用に占める 職員給与費比率 B/A | (参考) 令和5年度の総費用に 占める職員給与費比率 |
|-----------|---------------|---------------|--------------|---------------------------|----------------------------------|
| 令和6 年度 | 千円 547,899 | 千円 37,438 | 千円 40,597 | % 7.4 | % 7.2 |

(注) 資本勘定支弁職員に係る職員給与費19,753千円を含みません。

| 区分 | 職員数 A | 給 与 費 | | | | 一人当たり 給与費 B/A | (参考)全国市町村平均 一人当たり給与費 |
|-----------|----------|--------------|-------------|--------------|--------------|------------------|-------------------------|
| | | 給 料 | 職員手当 | 期末・勤勉手当 | 計 B | | |
| 令和6 年度 | 人 10 | 千円 40,394 | 千円 3,673 | 千円 16,282 | 千円 60,349 | 千円 6,035 | 千円 6,316 |

(注) 1 職員手当には退職給与金を含みません。

2 職員数は、令和7年3月31日現在の人数です。

イ 特記事項

特にありません。

② 職員の基本給、平均月収額及び平均年齢の状況（令和7年4月1日現在）

| 区分 | 平均年齢 | 基本給 | 平均月収額 |
|-------|-------|----------|----------|
| 下田市 | 44.0歳 | 342,392円 | 502,908円 |
| 全国市町村 | 45.8歳 | 345,838円 | 524,813円 |

(注) 1 基本給には、給料と扶養手当の合計です。

2 平均月収額には、期末・勤勉手当等を含みます。

③ 職員の手当の状況

ア 期末手当・勤勉手当

| 下 田 市 | |
|------------------------------------|-------|
| 1人当たり平均支給額（令和6年度） 1,628千円 | |
| （令和6年度支給割合） | |
| 期末手当 | 勤勉手当 |
| 2.5月分 | 2.1月分 |
| (1.4)月分 | (1)月分 |
| （加算措置の状況） | |
| 職制上の段階、職務の級等による加算措置 ・役職加算 5～15% | |

(注) ()内は、再任用職員に係る支給割合である。

イ 退職手当（令和7年4月1日現在）

| 下 田 市 | | |
|---------------------|-----------|-------------|
| （支給率） | 自己都合 | 応募認定・定年 |
| 勤続20年 | 19.6695月分 | 24.586875月分 |
| 勤続25年 | 28.0395月分 | 33.27075月分 |
| 勤続35年 | 39.7575月分 | 47.709月分 |
| 最高限度額 | 47.709月分 | 47.709月分 |
| その他の加算措置 | | |
| 定年前早期退職特例措置 2～45%加算 | | |
| （退職時特別昇給 無 ） | | |

ウ 時間外勤務手当

| | |
|------------------------|---------|
| 支給実績（令和6年度決算） | 1,072千円 |
| 職員1人当たり平均支給年額（令和5年度決算） | 119千円 |
| 支給実績（令和5年度決算） | 1,070千円 |
| 職員1人当たり平均支給年額（令和4年度決算） | 119千円 |

（注） 時間外勤務手当には、休日勤務手当を含む。

エ その他の手当（令和7年4月1日現在）

| 手当名 | 内容及び支給単価 | 支給実績 （令和6年度決算） | 支給職員1人当たり 平均支給年額 （令和6年度決算） |
|--------|-------------|-------------------|----------------------------------|
| 扶養手当 | 一般行政職の制度と同じ | 693千円 | 138,600円 |
| 住居手当 | 一般行政職の制度と同じ | 330千円 | 330,000円 |
| 通勤手当 | 一般行政職の制度と同じ | 978千円 | 97,800円 |
| 管理職手当 | 一般行政職の制度と同じ | 600千円 | 600,000円 |
| 休日出勤手当 | 一般行政職の制度と同じ | 0千円 | 0円 |

(2) 下水道事業

① 職員給与費の状況

ア 決算

| 区分 | 総費用 A | 職員給与費 B | 職員給与費比率 B/A |
|-------|--------------|--------------|----------------|
| 令和6年度 | 千円 35,215 | 千円 17,469 | % 49.6 |

| 区分 | 職員数 A | 給 与 費 | | | | 一人当たり 給与費 B/A | (参考)全国市町村平均 一人当たり給与費 |
|-------|----------|--------------|-------------|-------------|--------------|------------------|-------------------------|
| | | 給 料 | 職員手当 | 期末・勤勉手当 | 計 B | | |
| 令和6年度 | 人 5 | 千円 17,469 | 千円 1,719 | 千円 6,157 | 千円 25,345 | 千円 5,069 | 千円 7,007 |

(注) 1 職員手当には退職給与金を含みません。
2 職員数は、令和7年3月31日現在の人数です。

② 職員の手当の状況

ア 期末手当・勤勉手当

| 下 田 市 | |
|---|------------------------|
| 1人当たり平均支給額（令和6年度） 1,628千円 | |
| （令和6年度支給割合） | |
| 期末手当 2.5月分 (1.4)月分 | 勤勉手当 2.1月分 (1)月分 |
| （加算措置の状況） 職制上の段階、職務の級等による加算措置 ・役職加算 5～15% | |

(注) ()内は、再任用職員に係る支給割合である。

イ 退職手当（令和7年4月1日現在）

| 下 田 市 | | |
|---------------------|-----------|-------------|
| （支給率） | 自己都合 | 応募認定・定年 |
| 勤続20年 | 19.6695月分 | 24.586875月分 |
| 勤続25年 | 28.0395月分 | 33.27075月分 |
| 勤続35年 | 39.7575月分 | 47.709月分 |
| 最高限度額 | 47.709月分 | 47.709月分 |
| その他の加算措置 | | |
| 定年前早期退職特例措置 2～45%加算 | | |
| （退職時特別昇給 無 ） | | |

ウ 時間外勤務手当

| | |
|------------------------|-------|
| 支給実績（令和6年度決算） | 475千円 |
| 職員1人当たり平均支給年額（令和6年度決算） | 95千円 |

(注) 時間外勤務手当には、休日勤務手当を含む。

エ その他の手当（令和7年4月1日現在）

| 手当名 | 内容及び支給単価 | 支給実績 (令和6年度決算) | 支給職員1人当たり 平均支給年額 (令和6年度決算) |
|--------|-------------|-------------------|----------------------------------|
| 扶養手当 | 一般行政職の制度と同じ | 714千円 | 142,800円 |
| 住居手当 | 一般行政職の制度と同じ | 0千円 | 0円 |
| 通勤手当 | 一般行政職の制度と同じ | 319千円 | 63,800円 |
| 管理職手当 | 一般行政職の制度と同じ | 0千円 | 0円 |
| 休日出勤手当 | 一般行政職の制度と同じ | 0千円 | 0円 |