

新中学校部活動について

1 これまでの下田市部活動方針及び決定事項について

①	学校再編前の新たな部活動の合同チーム設置は行わない。
②	学校再編後に新たな部活動の拡充を行う。既存部活動が不足となった場合の合同チーム設置は行う。
③	令和4年4月学校開校時には、全ての生徒が新たな部活動を選択できる。 ※3年間、続けたいと思えるような指導を顧問の先生が行っていくことが重要。 ※改めて選択し直せることで救われる生徒の多様性を確保。 ※中体連賀茂地区大会は複数チーム出場可能(協会主催大会を含む)だが、生徒の部活動入部希望を調査後(令和3年4月調査予定)にどのように対応するか検討。
④	令和4年4月から部活動全員加入制を基本とする。但し、例外を認める。 ※全員加入制を基本とするが、例外の可否判断等はその都度、学校長が判断。 例①クラブチームに所属する等の理由により、部活動に所属しない(クラブチーム・習い事等)。 例②クラブチームに所属する等の理由により、部活動の試合には出場しないが、クラブチームの練習がない日には、部活動に参加して体力づくりに参加することなども認める(部活動に所属する)。など
⑤	令和4年4月から部活動の朝練習は実施しない。 ※学区が広域となるため、部活動の朝練習は実施しない。
⑥	開設する部活動決定時期を令和3年3月とする。 ※新規部活動を設置するにあたり、令和3年7月頃には中体連への報告を行う必要があるため(支部大会から県大会への出場枠等の協議など)。

2 部活動選定スケジュール

時期	内容	備考
R元.9	部活動検討に係るアンケート実施(第1回) 対象:全児童(保護者含む)・中学校教職員	部活動開設の検討、統合時3年生の扱いについての基礎資料とするため。
R2.1	統合時3年生の部活動の扱い及び開設する部活動の公表時期について情報公開	4中学校ごと新入生説明会等にて説明
R2.10	部活動加入希望調査(第2回) 対象:全児童(保護者含む)及び中1	部活動開設を検討・決定するための資料とし、運用方法をより具体的に検討するため。
R3.3	開設する部活動決定	統合準備委員会として、決定。
R3.4	部活動入部希望調査(第3回) 対象:開校時の該当生徒(小6・中1・中2)	部活動及び運用方法等を最終確定するための資料とするため。
R3.7	部活動及び運用方法等最終確定	統合準備委員会として、最終確定。
R3.7	統合準備委員会の結果を教育委員会へ答申	
R3.7	答申内容について教育委員会にて審議	承認を得て、正式に決定。
R4.4	新中学校開校 部活動開設・運用開始	

3 今後の新中学校部活動検討について

子ども及び保護者に対し常に情報公開をしながら検討していくとともに、アンケート等の結果で開設する部活動を決定するのではなく、新中学校施設、指導者確保、運営等を含めた上で、統合準備委員会で検討し、開設する部活動を選定します。

4 現時点における開設予定の部活動について

これまでの統合準備委員会での協議や第1回部活動検討に係るアンケート結果などを参考に、統合準備委員会の下部組織である統合推進部会(部会内組織：統合企画研究会)や生徒指導部会において検討を行い、(1)開設する部活動、(2)現在検討中の部活動、(3)開設を断念した部活動として、次のとおり、3つに区分しました。

(1) 開設する部活動(既存4中学校で設置している部活動)

番号	部活動名	番号	部活動名
1	男子バレーボール部	2	女子バレーボール部
3	男子バスケットボール部	4	女子バスケットボール部
5	男子ソフトテニス部	6	女子ソフトテニス部
7	男子卓球部	8	女子卓球部
9	吹奏楽部	10	美術部

(2) 現在検討中の部活動(この中から3~5部活程度開設予定)

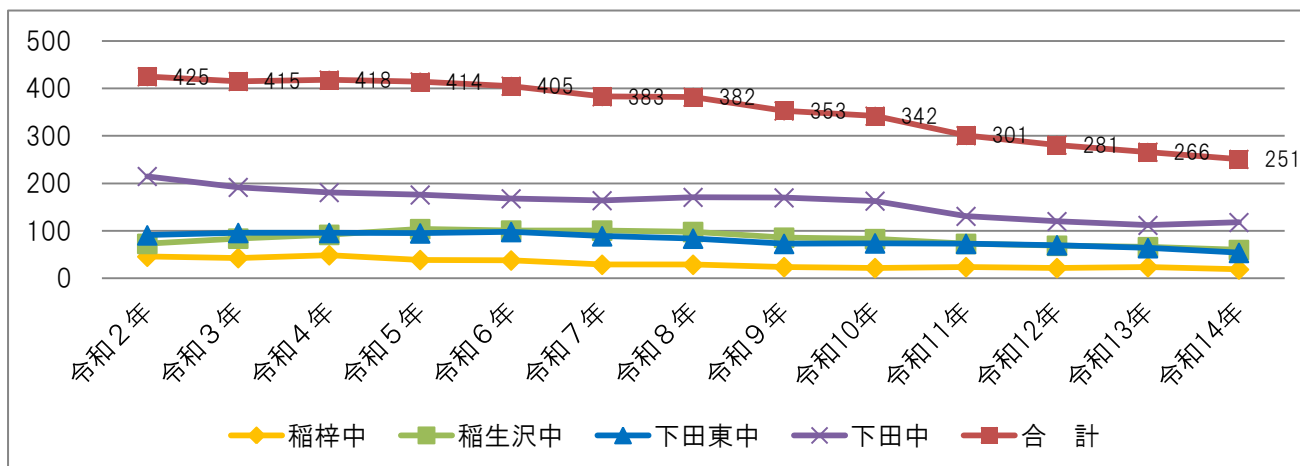
番号	部活動名	メリット(○)・デメリット(▲)・検討(*)など
1	サッカー部	○アンケート結果での希望者が多い。 ○社会での認知度が高いスポーツなので、開設の場合のインパクトが大きい。 ▲賀茂地区に開設校がないため、大会や練習試合など他地区への移動が問題。 ▲指導者確保の問題。 ▲クラブチームとの関連。 *練習場所の確保(近隣施設が利用できれば可能)。
2	野球部(軟式)	○アンケート結果での希望者が多い。 ○社会での認知度が高いスポーツなので、開設の場合のインパクトが大きい。 ▲賀茂地区に開設校がないため、大会や練習試合など他地区への移動が問題。 ▲指導者確保の問題。 ▲野球用具等の整備費用 ▲クラブチームとの関連。 *練習場所の確保(近隣施設が利用できれば可能)
3	陸上部	○アンケート結果での希望者が多い。 ○個人の希望に応じた種目に取り組み、球技を得意としない生徒の受け皿となる。 ▲生徒志向として、比較的個人種目に興味が深く、多くの生徒が陸上部に流れる可能性。 ▲指導者確保の問題(種目ごとに専門性が異なり、複数の指導者が必要)。 *練習場所の確保(近隣施設が利用できれば可能)。
4	水泳部	○水泳に興味があり、球技を得意としない生徒の受け皿となる。 ▲指導者確保の問題。 *練習場所の確保(近隣施設が利用できれば可能)。
5	剣道部	○興味がある生徒の受け皿となる。 ○新武道館の活用。 ▲指導者確保の問題。 ▲大会や練習試合など、移動が問題。
6	サーフィン部	○全国的にも珍しくインパクトのある部活動となり、新中学校のシンボリック的なものになる可能性。 ○自然環境が整っており、指導者についても協力してもらえる可能性が高い。 ▲安全性の問題。 *大会や練習方法など、運営面の工夫が必要。
7	総合文化部	○総合的な文化部として設置(PC、ジオ、ボランティア等想定。詳細は今後決定)。 ○地域人材の活用が可能。 ○地域の未来について考えるインパクトのある部活。

※(1)・(2)の部活動については、今後の生徒数減少に伴う部員数の状況により、数年後に廃部する可能性があるため、それらのことを了承したうえで設置する。

(3) 開設を断念した部活動

番号	部活動名	理由
1	柔道部	指導者確保など、運用面を考慮し設置しない。 ・賀茂地区に開設校がなく、大会や練習試合など他地区への移動が問題。競技としての危険性も高い。クラブチームに所属して活動することを学校として許可することは可能。
2	ダンス部	練習場所、大会、指導者確保など、運用面を考慮し設置しない。 ・習い事でダンスを行っている生徒も多く、それぞれのダンス教室の色が濃いと思われる、部活動としてまとめにくい。
3	バドミントン部	練習場所、大会、指導者確保など、運用面を考慮し設置しない。 ・設置予定の屋内競技部活動数を考慮すると、設置することが難しい。
4	eスポーツ部	指導者確保など、運用面を考慮し設置しない。 ・ゲームを利用し、画面を見て操作、思考、戦略を考えるなど様々な力を身に付けることができるが、学校の教育活動の一環である部活動として設置するのは困難。
5	新体操部	指導者確保など、運用面を考慮し設置しない。 ・指導者の専門性が特に必要であり、確保が難しい。希望者数との関連で他の部活を優先した場合、練習場所が確保できない。
6	硬式テニス部	大会、指導者確保など、運用面を考慮し設置しない。 ・ソフトテニスが存在する中で、活動場所を考慮すると設置は困難。
7	軽音楽部	大会、指導者確保など、運用面を考慮し設置しない。 ・既存部活である吹奏楽部で活動することが望ましい。
8	弓道部	大会、指導者確保など、運用面を考慮し設置しない。 ・クラブチームに所属して活動することを学校として許可することは可能。
9	家庭科部	大会、指導者確保など、運用面を考慮し設置しない。
10	空手部	大会、指導者確保など、運用面を考慮し設置しない。 ・クラブチームに所属して活動することを学校として許可することは可能。
11	野球部(硬式)	大会、指導者確保など、運用面を考慮し設置しない。 ・クラブチームに所属して活動することを学校として許可することは可能。
12	将棋部	大会、指導者確保など、運用面を考慮し設置しない。
13	合唱部	指導者の確保など、運用面を考慮し設置しない。
14	演劇部	指導者の確保など、運用面を考慮し設置しない。

5 令和2年度以降の生徒数推移(4中学校区別)



学校名	R2	R3	R4	R5	R6	R7	R8	R9	R10	R11	R12	R13	R14
稲 梓	46	43	49	39	38	29	29	24	22	24	22	24	19
稲生沢	73	84	92	104	101	101	98	86	83	73	69	66	60
下田東	91	96	96	95	98	89	84	73	74	73	70	64	54
下 田	215	192	181	176	168	164	171	170	163	131	120	112	118
合 計	425	415	418	414	405	383	382	353	342	301	281	266	251

※R2:R2.5.1 現在学校基本調査数値・R3～R14:R2.4.1 現在住民基本台帳(行政区別・年齢別人口調べ)数値

新中学校部活動加入希望調査結果について（児童・保護者）

1 調査概要

(1) 調査目的

令和4年4月に開校する下田市立下田中学校に設置する部活動やその活動内容等について、検討するため部活動加入希望調査を実施。

(2) 調査実施日 令和2年10月1日(木)～10月9日(金)

(3) 調査方法

調査対象は、学校再編世代となる現在の小学校全ての児童及び中学校1年生の生徒とその保護者（児童生徒1名につき回答用紙1枚）。調査票は小中学校経由による配布・回収により実施。

(4) 回収状況

配布数	回収数	回収率
928	890	95%

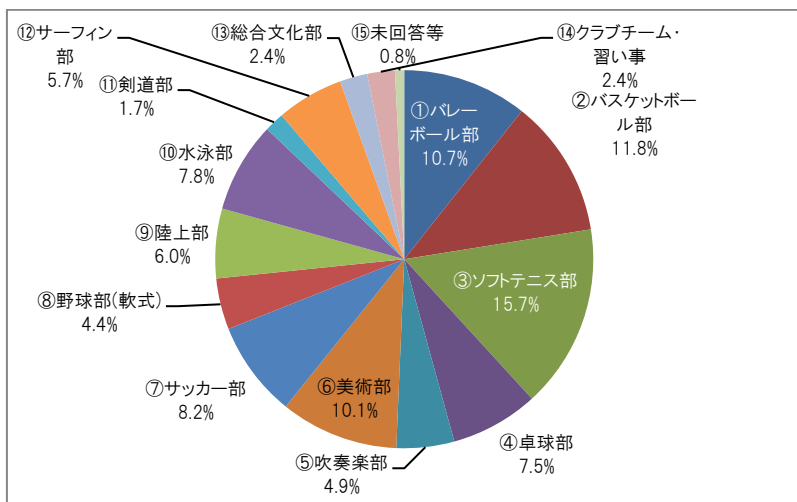
(5) 調査項目の構成

	質問項目	回答方法
1	所属等について	「学校名及び学年」「児童生徒氏名」「保護者氏名」を記述式。
2	Q1： 新しい中学校では、どの部活動に入部したいですか。 下の選択肢からお答えください。 Q2： Q1を選択した際のあなたの考え方を教えてください。選択する方に○印をつけてください。選択肢にならない場合は、その他記入欄に考え方をお書きください。	第1希望、第2希望を選択式。「クラブチーム・習い事」を選択した場合は具体的なクラブチーム・習い事を記述式。 部活動入部する際の考え方を想定した質問設定。レギュラーとして活躍したいのか、レギュラーになれなくても自分の好きな部活動を選択するのかについて選択式にて回答。その以外の意見については「その他」として記述式。
3	その他、新しい中学校の部活動についてご意見がありましたらご記入ください。	記述式。

2 調査結果

Q1：新しい中学校では、どの部活動に入部したいですか。

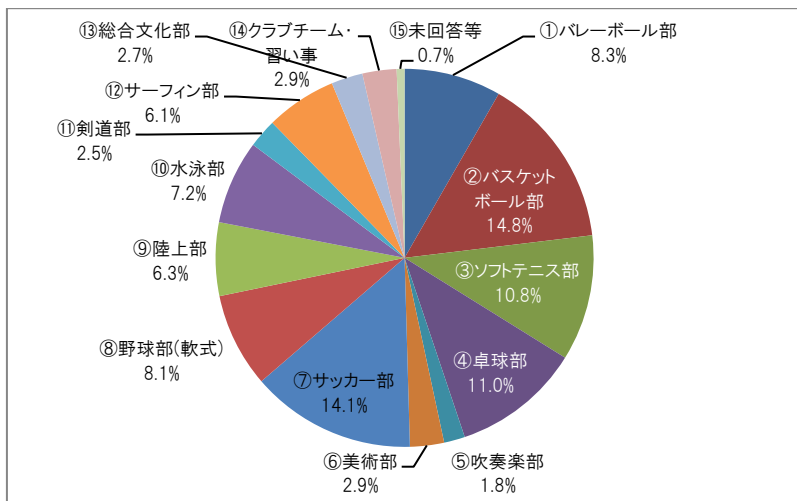
【第1希望（全体）】



N=890

①バレーボール部	95(10.7%)
②バスケットボール部	105(11.8%)
③ソフトテニス部	140(15.7%)
④卓球部	67(7.5%)
⑤吹奏楽部	44(4.9%)
⑥美術部	90(10.1%)
⑦サッカー部	73(8.2%)
⑧野球部(軟式)	39(4.4%)
⑨陸上部	53(6.0%)
⑩水泳部	69(7.8%)
⑪剣道部	15(1.7%)
⑫サーフィン部	51(5.7%)
⑬総合文化部	21(2.4%)
⑭クラブチーム・習い事	21(2.4%)
⑮未回答等	7(0.8%)

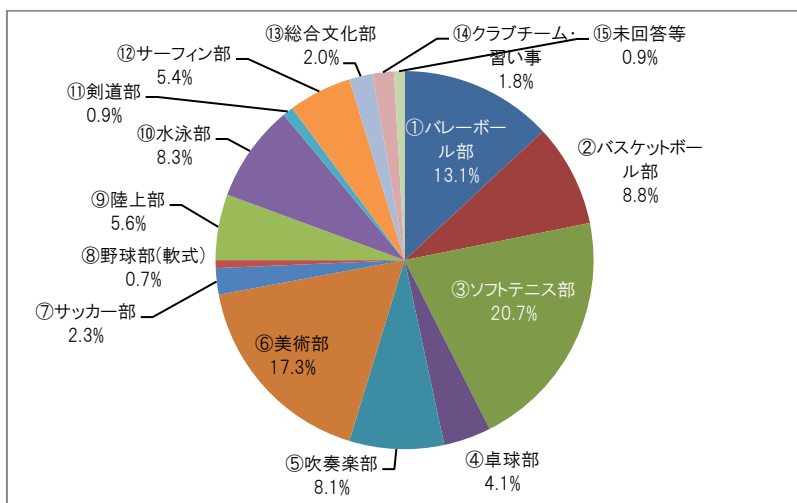
【第1希望（男子）】



N=446

①バレーボール部	37(8.3%)
②バスケットボール部	66(14.8%)
③ソフトテニス部	48(10.8%)
④卓球部	49(11.0%)
⑤吹奏楽部	8(1.8%)
⑥美術部	13(2.9%)
⑦サッカー部	63(14.1%)
⑧野球部(軟式)	36(8.1%)
⑨陸上部	28(6.3%)
⑩水泳部	32(7.2%)
⑪剣道部	11(2.5%)
⑫サーフィン部	27(6.1%)
⑬総合文化部	12(2.7%)
⑭クラブチーム・習い事	13(2.9%)
⑮未回答等	3(0.7%)

【第1希望（女子）】



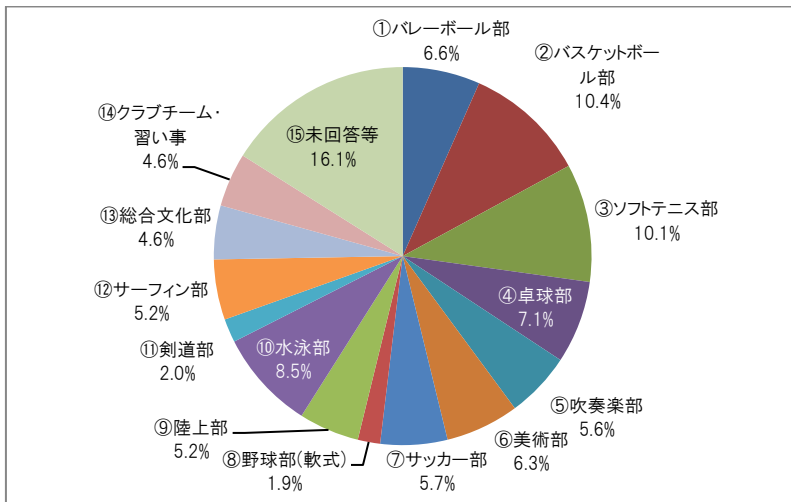
N=444

①バレーボール部	58(13.1%)
②バスケットボール部	39(8.8%)
③ソフトテニス部	92(20.7%)
④卓球部	18(4.1%)
⑤吹奏楽部	36(8.1%)
⑥美術部	77(17.3%)
⑦サッカー部	10(2.3%)
⑧野球部(軟式)	3(0.7%)
⑨陸上部	25(5.6%)
⑩水泳部	37(8.3%)
⑪剣道部	4(0.9%)
⑫サーフィン部	24(5.4%)
⑬総合文化部	9(2.0%)
⑭クラブチーム・習い事	8(1.8%)
⑮未回答等	4(0.9%)

第1希望の上位は、全体では③ソフトテニス・②バスケットボール・①バレーボール、男子では②バスケットボール・⑦サッカー・④卓球、女子では③ソフトテニス・⑥美術・①バレーボールでした。

【第2希望（全体）】

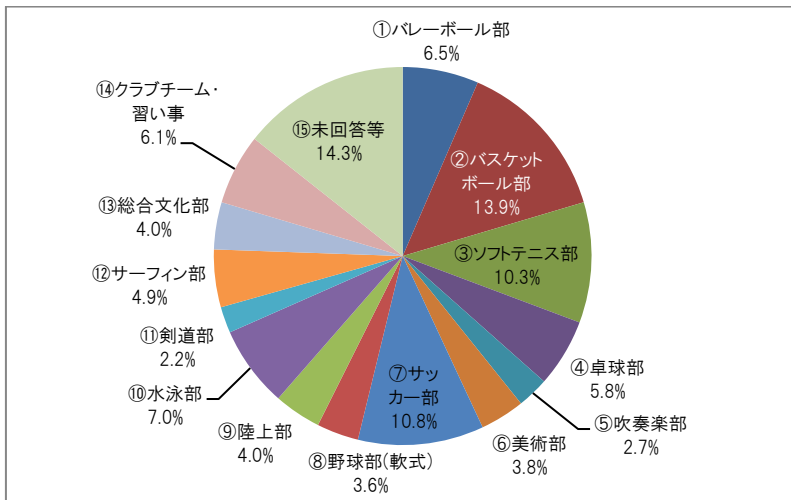
N=890



①バレーボール部	59(6.6%)
②バスケットボール部	93(10.4%)
③ソフトテニス部	90(10.1%)
④卓球部	63(7.1%)
⑤吹奏楽部	50(5.6%)
⑥美術部	56(6.3%)
⑦サッカー部	51(5.7%)
⑧野球部(軟式)	17(1.9%)
⑨陸上部	46(5.2%)
⑩水泳部	76(8.5%)
⑪剣道部	18(2.0%)
⑫サーフィン部	46(5.2%)
⑬総合文化部	41(4.6%)
⑭クラブチーム・習い事	41(4.6%)
⑮未回答等	143(16.1%)

【第2希望（男子）】

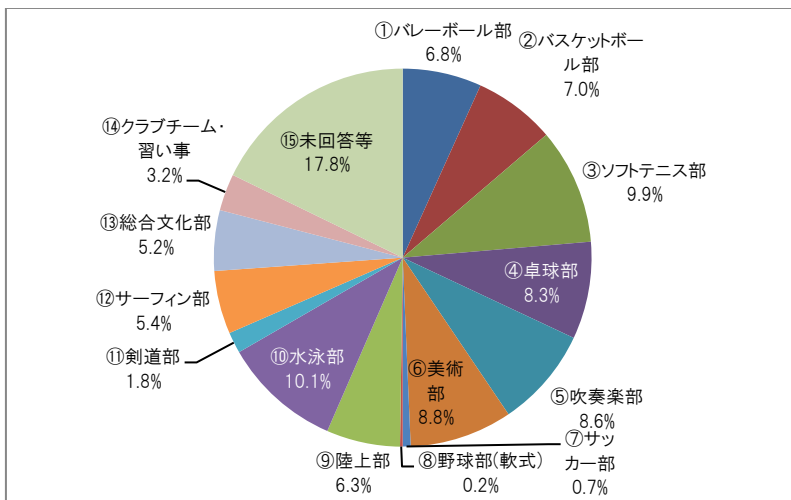
N=446



①バレーボール部	29(6.5%)
②バスケットボール部	62(13.9%)
③ソフトテニス部	46(10.3%)
④卓球部	26(5.8%)
⑤吹奏楽部	12(2.7%)
⑥美術部	17(3.8%)
⑦サッカー部	48(10.8%)
⑧野球部(軟式)	16(3.6%)
⑨陸上部	18(4.0%)
⑩水泳部	31(7.0%)
⑪剣道部	10(2.2%)
⑫サーフィン部	22(4.9%)
⑬総合文化部	18(4.0%)
⑭クラブチーム・習い事	27(6.1%)
⑮未回答等	64(14.3%)

【第2希望（女子）】

N=444

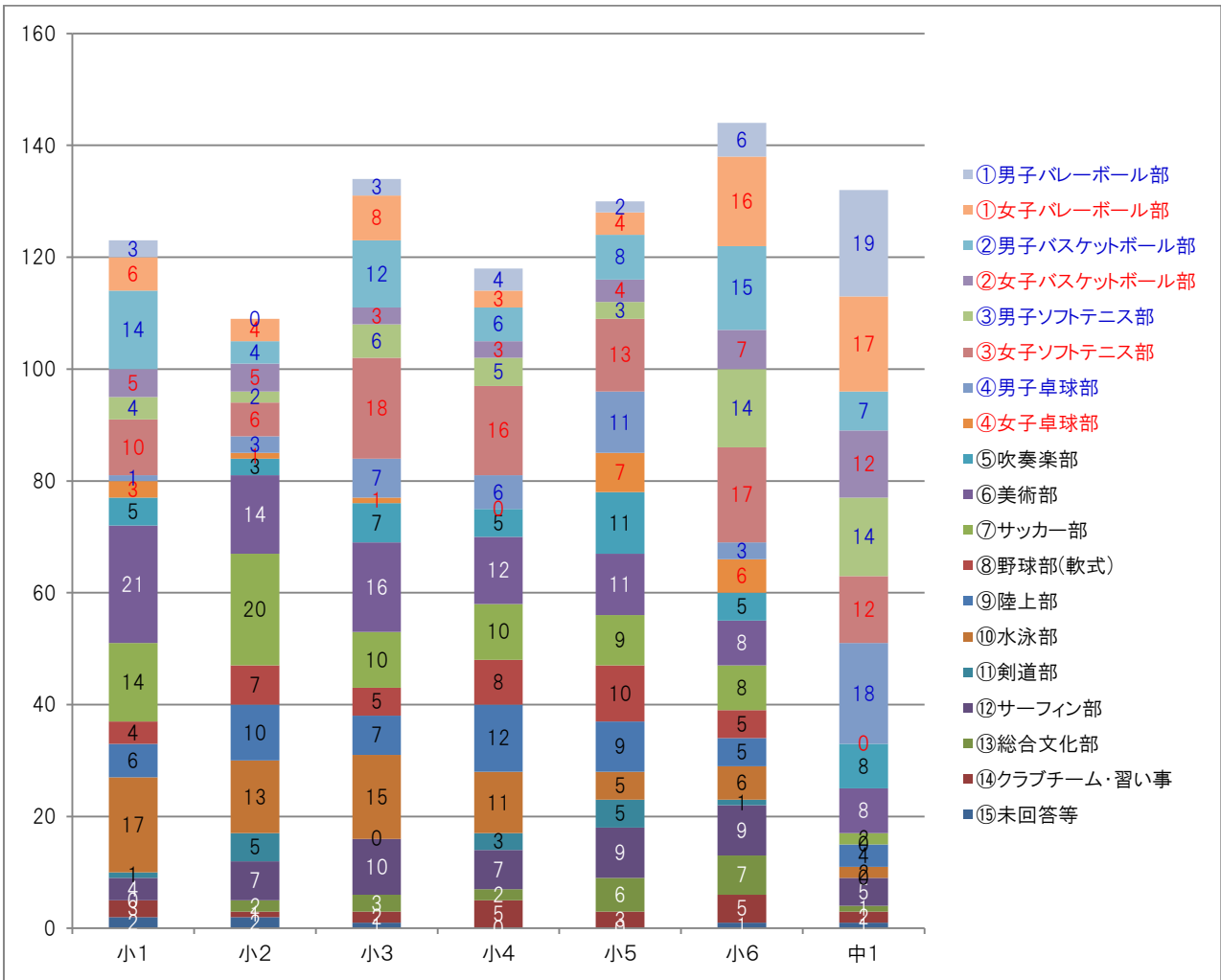


①バレーボール部	30(6.8%)
②バスケットボール部	31(7.0%)
③ソフトテニス部	44(9.9%)
④卓球部	37(8.3%)
⑤吹奏楽部	38(8.6%)
⑥美術部	39(8.8%)
⑦サッカー部	3(0.7%)
⑧野球部(軟式)	1(0.2%)
⑨陸上部	28(6.3%)
⑩水泳部	45(10.1%)
⑪剣道部	8(1.8%)
⑫サーフィン部	24(5.4%)
⑬総合文化部	23(5.2%)
⑭クラブチーム・習い事	14(3.2%)
⑮未回答等	79(17.8%)

第2希望の上位は、全体では⑮未回答等・②バスケットボール・③ソフトテニス、男子では⑮未回答等・②バスケットボール・⑦サッカー、女子では⑮未回答等・⑩水泳・③ソフトテニスでした。

【学年別人数（第1希望）】

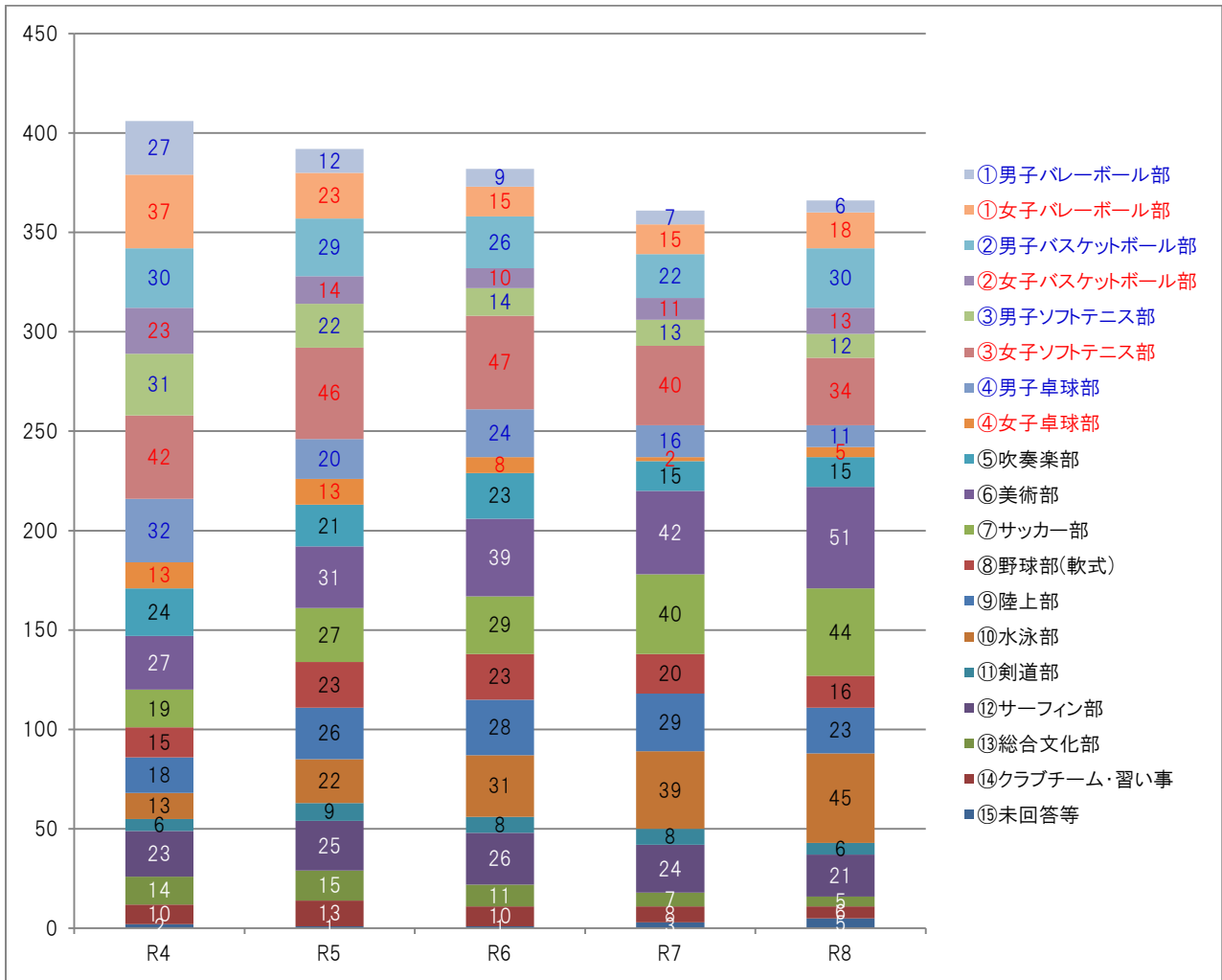
N=890



区分	小1 (N=123)	小2 (N=109)	小3 (N=134)	小4 (N=118)	小5 (N=130)	小6 (N=144)	中1 (N=132)
①男子バレーボール部	3 (2.4%)	0 (0%)	3 (2.2%)	4 (3.4%)	2 (1.5%)	6 (4.2%)	19 (14.4%)
①女子バレーボール部	6 (4.9%)	4 (3.7%)	8 (6.0%)	3 (2.5%)	4 (3.1%)	16 (11.1%)	17 (12.9%)
②男子バスケット部	14 (11.4%)	4 (3.7%)	12 (9.0%)	6 (5.1%)	8 (6.2%)	15 (10.4%)	7 (5.3%)
②女子バスケット部	5 (4.1%)	5 (4.6%)	3 (2.2%)	3 (2.5%)	4 (3.1%)	7 (4.9%)	12 (9.1%)
③男子ソフトテニス部	4 (3.3%)	2 (1.8%)	6 (4.5%)	5 (4.2%)	3 (2.3%)	14 (9.7%)	14 (10.6%)
③女子ソフトテニス部	10 (8.1%)	6 (5.5%)	18 (13.4%)	16 (13.6%)	13 (10.0%)	17 (11.8%)	12 (9.1%)
④男子卓球部	1 (0.8%)	3 (2.8%)	7 (5.2%)	6 (5.1%)	11 (8.5%)	3 (2.1%)	18 (13.6%)
④女子卓球部	3 (2.4%)	1 (0.9%)	1 (0.7%)	0 (0%)	7 (5.4%)	6 (4.2%)	0 (0%)
⑤吹奏楽部	5 (4.1%)	3 (2.8%)	7 (5.2%)	5 (4.2%)	11 (8.5%)	5 (3.5%)	8 (6.1%)
⑥美術部	21 (17.1%)	14 (12.8%)	16 (11.9%)	12 (10.2%)	11 (8.5%)	8 (5.6%)	8 (6.1%)
⑦サッカー部	14 (11.4%)	20 (18.3%)	10 (7.5%)	10 (8.5%)	9 (6.9%)	8 (5.6%)	2 (1.5%)
⑧野球部(軟式)	4 (3.3%)	7 (6.4%)	5 (3.7%)	8 (6.8%)	10 (7.7%)	5 (3.5%)	0 (0%)
⑨陸上部	6 (4.9%)	10 (9.2%)	7 (5.2%)	12 (10.2%)	9 (6.9%)	5 (3.5%)	4 (3.0%)
⑩水泳部	17 (13.8%)	13 (11.9%)	15 (11.2%)	11 (9.3%)	5 (3.8%)	6 (4.2%)	2 (1.5%)
⑪剣道部	1 (0.8%)	5 (4.6%)	0 (0%)	3 (2.5%)	5 (3.8%)	1 (0.7%)	0 (0%)
⑫サーフィン部	4 (3.3%)	7 (6.4%)	10 (7.5%)	7 (5.9%)	9 (6.9%)	9 (6.3%)	5 (3.8%)
⑬総合文化部	0 (0%)	2 (1.8%)	3 (2.2%)	2 (1.7%)	6 (4.6%)	7 (4.9%)	1 (0.8%)
⑭クラブチーム・習い事	3 (2.4%)	1 (0.9%)	2 (1.5%)	5 (4.2%)	3 (2.3%)	5 (3.5%)	2 (1.5%)
⑮未回答等	2 (1.6%)	2 (1.8%)	1 (0.7%)	0 (0%)	0 (0%)	1 (0.7%)	1 (0.8%)

学年が上がるにつれ、既存4中学校で設置されている部活動の①バレー・②バスケ・③テニス・④卓球が多く、学年が下がるにつれ、⑥美術・⑦サッカー・⑩水泳が多く選択されています。

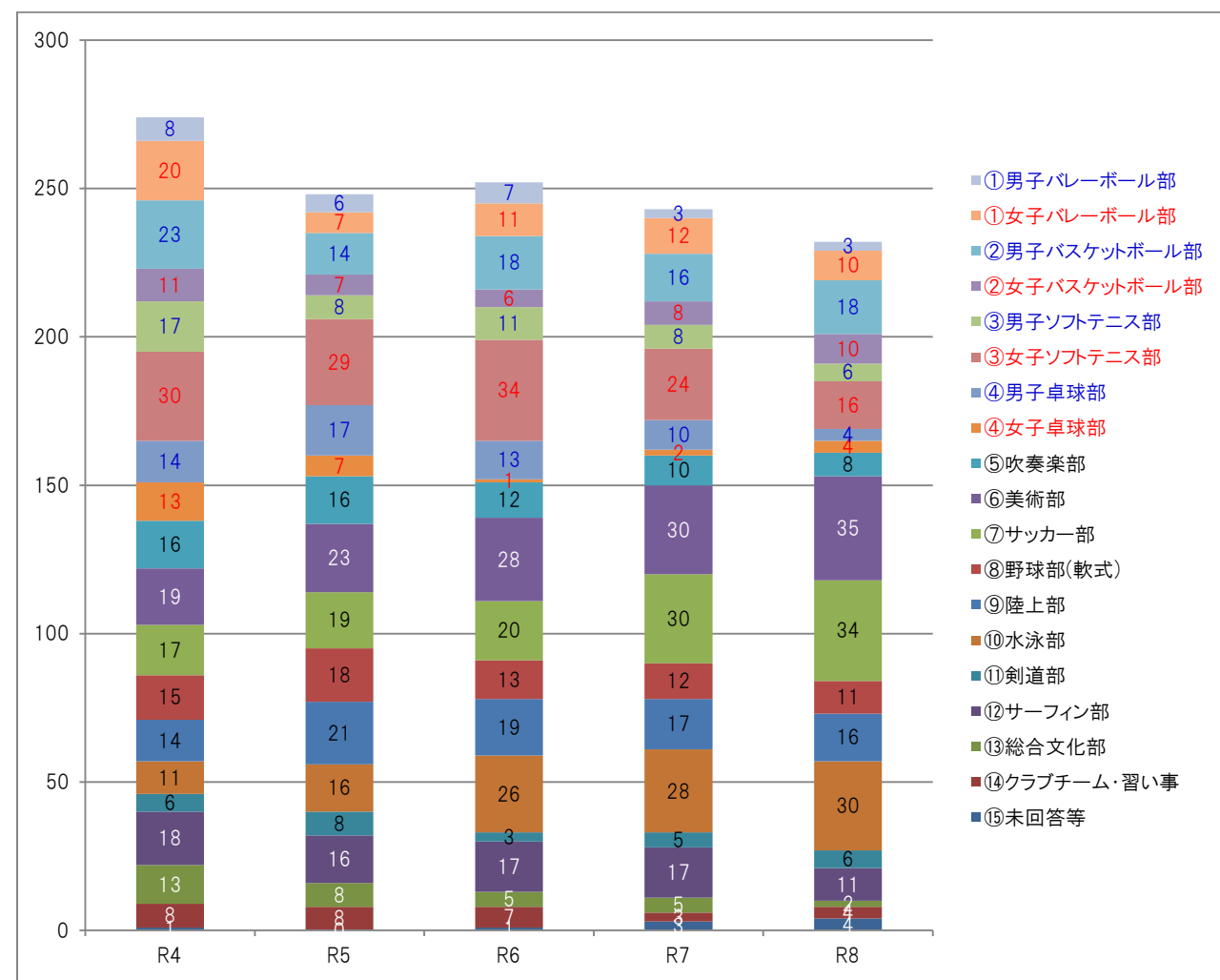
【年度別人数（第1希望・3学年分（年度当初））】



区分	R4(N=406)	R5(N=392)	R6(N=382)	R7(N=361)	R8(N=366)
①男子バレーボール部	27(6.8%)	12(3.1%)	9(2.4%)	7(1.9%)	6(1.6%)
①女子バレーボール部	37(9.1%)	23(5.9%)	15(3.9%)	15(4.2%)	18(4.9%)
②男子バスケット部	30(7.4%)	29(7.4%)	26(6.8%)	22(6.1%)	30(8.2%)
②女子バスケット部	23(5.7%)	14(3.6%)	10(2.6%)	11(3.0%)	13(3.6%)
③男子ソフトテニス部	31(7.6%)	22(5.6%)	14(3.7%)	13(3.6%)	12(3.3%)
③女子ソフトテニス部	42(10.3%)	46(11.7%)	47(12.3%)	40(11.1%)	34(9.3%)
④男子卓球部	32(7.9%)	20(5.1%)	24(6.3%)	16(4.1%)	11(3.0%)
④女子卓球部	13(3.2%)	13(3.3%)	8(2.1%)	2(0.6%)	5(1.4%)
⑤吹奏楽部	24(5.9%)	21(5.4%)	23(6.0%)	15(4.2%)	15(4.1%)
⑥美術部	27(6.7%)	31(7.9%)	39(10.2%)	42(11.6%)	51(13.9%)
⑦サッカー部	19(4.7%)	27(6.9%)	29(7.6%)	40(11.1%)	44(12.0%)
⑧野球部(軟式)	15(3.7%)	23(5.9%)	23(6.0%)	20(5.5%)	16(4.4%)
⑨陸上部	18(4.4%)	26(6.6%)	28(7.3%)	29(8.0%)	23(6.3%)
⑩水泳部	13(3.2%)	22(5.6%)	31(8.1%)	39(10.8%)	45(12.3%)
⑪剣道部	6(1.5%)	9(2.3%)	8(2.1%)	8(2.2%)	6(1.6%)
⑫サーフィン部	23(5.7%)	25(6.4%)	26(6.8%)	24(6.6%)	21(5.7%)
⑬総合文化部	14(3.4%)	15(3.8%)	11(2.9%)	7(1.9%)	5(1.4%)
⑭クラブチーム・習い事	10(2.5%)	13(3.3%)	10(2.6%)	8(2.5%)	6(1.6%)
⑮未回答等	2(0.5%)	1(0.3%)	1(0.3%)	3(0.8%)	5(1.4%)

令和4年度は、既存4中学校で設置されている部活動の①バレー・②バスケ・③テニス・④卓球でかなりの人数になることが想定されます。

【年度別人数（第1希望・2学年分（7月以降））】

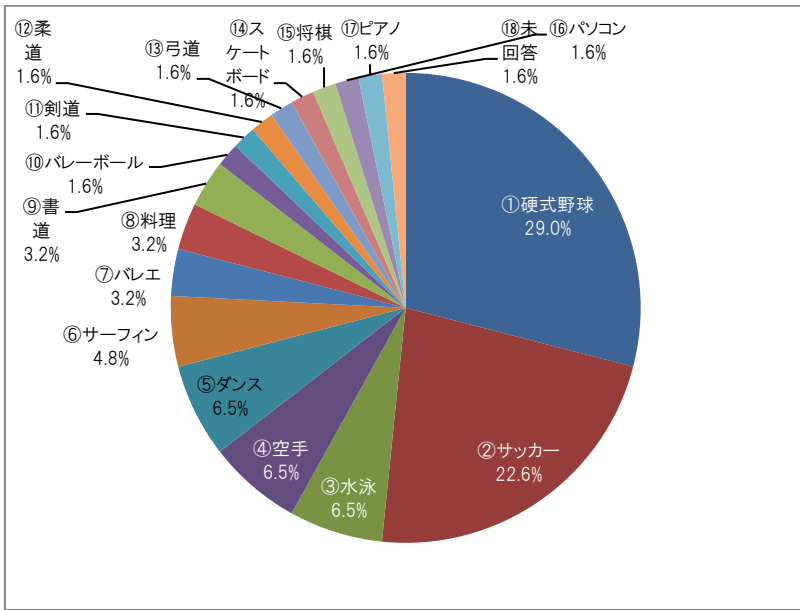


区 分	R4(N=274)	R5(N=248)	R6(N=252)	R7(N=243)	R8(N=232)
①男子バレーボール部	8(2.9%)	6(2.4%)	7(2.8%)	3(1.2%)	3(1.3%)
①女子バレーボール部	20(7.3%)	7(2.8%)	11(4.4%)	12(4.9%)	10(4.3%)
②男子バスケット部	23(8.4%)	14(5.6%)	18(7.1%)	16(6.6%)	18(7.8%)
②女子バスケット部	11(4.0%)	7(2.8%)	6(2.4%)	8(3.3%)	10(4.3%)
③男子ソフトテニス部	17(6.2%)	8(3.2%)	11(4.4%)	8(3.3%)	6(2.6%)
③女子ソフトテニス部	30(10.9%)	29(11.7%)	34(13.5%)	24(9.9%)	16(6.9%)
④男子卓球部	14(5.1%)	17(6.9%)	13(5.2%)	10(4.4%)	4(1.7%)
④女子卓球部	13(4.7%)	7(2.8%)	1(0.4%)	2(0.8%)	4(1.7%)
⑤吹奏楽部	16(5.8%)	16(6.5%)	12(4.8%)	10(4.1%)	8(3.4%)
⑥美術部	19(6.9%)	23(9.3%)	28(11.1%)	30(12.3%)	35(15.1%)
⑦サッカー部	17(6.2%)	19(7.7%)	20(7.9%)	30(12.3%)	34(14.7%)
⑧野球部(軟式)	15(5.5%)	18(7.3%)	13(5.2%)	12(4.9%)	11(4.7%)
⑨陸上部	14(5.1%)	21(8.5%)	19(7.5%)	17(7.0%)	16(6.9%)
⑩水泳部	11(4.0%)	16(6.5%)	26(10.3%)	28(11.5%)	30(12.9%)
⑪剣道部	6(2.2%)	8(3.2%)	3(1.2%)	5(2.1%)	6(2.6%)
⑫サーフィン部	18(6.6%)	16(6.5%)	17(6.7%)	17(7.0%)	11(4.7%)
⑬総合文化部	13(4.7%)	8(3.2%)	5(2.0%)	5(2.1%)	2(0.9%)
⑭クラブチーム・習い事	8(2.9%)	8(3.2%)	7(2.8%)	3(1.2%)	4(1.7%)
⑮未回答等	1(0.4%)	0(0%)	1(0.4%)	3(1.2%)	4(1.7%)

①男子バレーで令和7年度以降、④女子卓球で令和6年度以降、著しく部員数が少なくなることが想定されます。

【クラブチーム内訳（全体）】

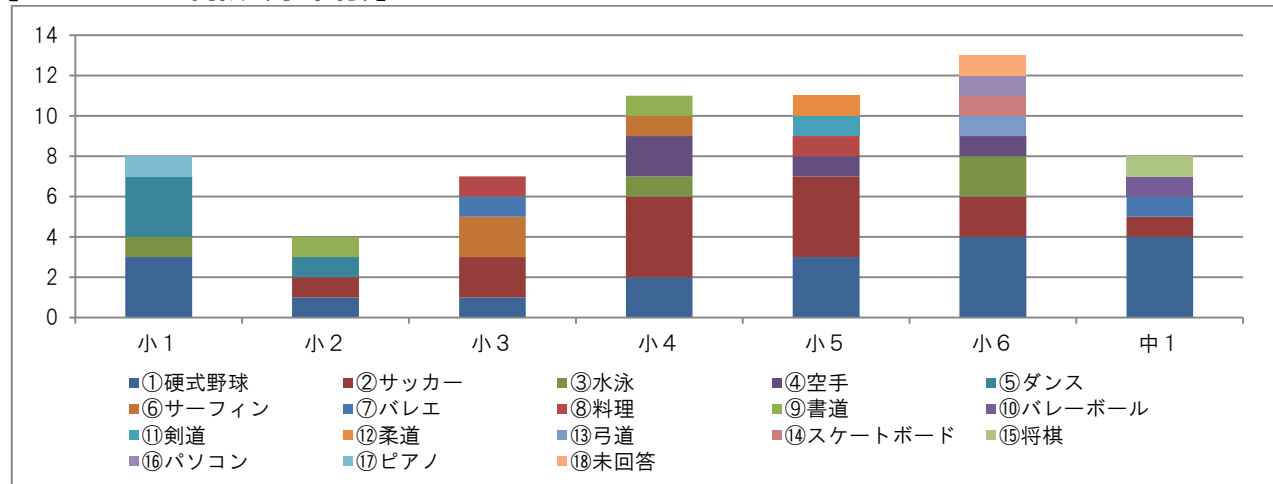
N=62



①硬式野球	18(29.0%)
②サッカー	14(22.6%)
③水泳	4(6.5%)
④空手	4(6.5%)
⑤ダンス	4(6.5%)
⑥サーフィン	3(4.8%)
⑦バレエ	2(3.2%)
⑧料理	2(3.2%)
⑨書道	2(3.2%)
⑩バレーボール	1(1.6%)
⑪剣道	1(1.6%)
⑫柔道	1(1.6%)
⑬弓道	1(1.6%)
⑭スケートボード	1(1.6%)
⑮将棋	1(1.6%)
⑯パソコン	1(1.6%)
⑰ピアノ	1(1.6%)
⑱未回答	1(1.6%)

※Q1で「⑭クラブチーム・習い事」を選択した全てを集計(第1希望、第2希望に関わらず全て集計)。

【クラブチーム内訳（学年別）】

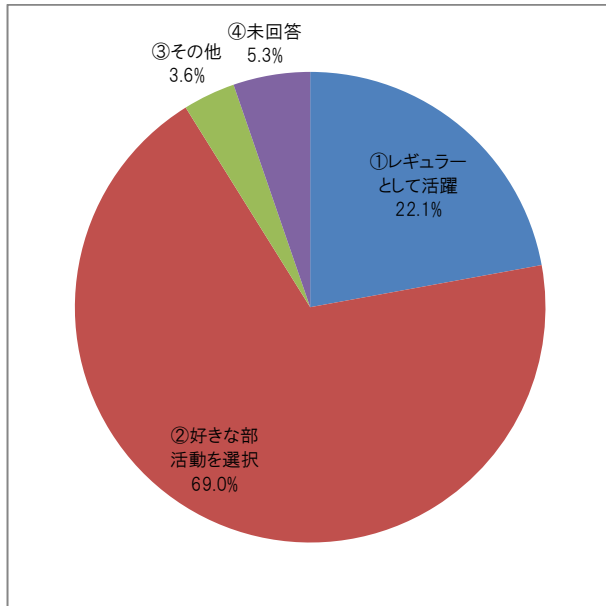


区分	小1(N=8)	小2(N=4)	小3(N=7)	小4(N=11)	小5(N=11)	小6(N=13)	中1(N=8)
①硬式野球	3(37.5%)	1(25.0%)	1(14.3%)	2(18.2%)	3(27.3%)	4(30.8%)	4(50.0%)
②サッカー	—	1(25.0%)	2(28.6%)	4(36.4%)	4(36.4%)	2(15.4%)	1(12.5%)
③水泳	1(12.5%)	—	—	1(9.1%)	—	2(15.4%)	—
④空手	—	—	—	2(18.2%)	1(9.1%)	1(7.7%)	—
⑤ダンス	3(37.5%)	1(25.0%)	—	—	—	—	—
⑥サーフィン	—	—	2(28.6%)	1(9.1%)	—	—	—
⑦バレエ	—	—	1(14.3%)	—	—	—	1(12.5%)
⑧料理	—	—	1(14.3%)	—	1(9.1%)	—	—
⑨書道	—	1(25.0%)	—	1(9.1%)	—	—	—
⑩バレーボール	—	—	—	—	—	—	1(12.5%)
⑪剣道	—	—	—	—	1(9.1%)	—	—
⑫柔道	—	—	—	—	1(9.1%)	—	—
⑬弓道	—	—	—	—	—	1(7.7%)	—
⑭スケートボード	—	—	—	—	—	1(7.7%)	—
⑮将棋	—	—	—	—	—	—	1(12.5%)
⑯パソコン	—	—	—	—	—	1(7.7%)	—
⑰ピアノ	1(12.5%)	—	—	—	—	—	—
⑱未回答	—	—	—	—	—	1(7.7%)	—

Q2：Q1を選択した際のあなたの考え方について教えてください。

【全体】

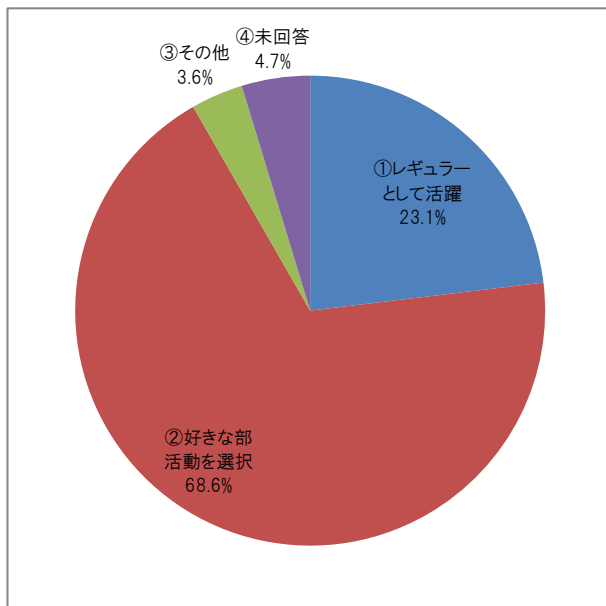
N=890



①レギュラーとして活躍したい	197(22.1%)
②自分の好きな部活動を選びたい	614(69.0%)
③その他	32(3.6%)
④未回答	47(5.3%)

【男子】

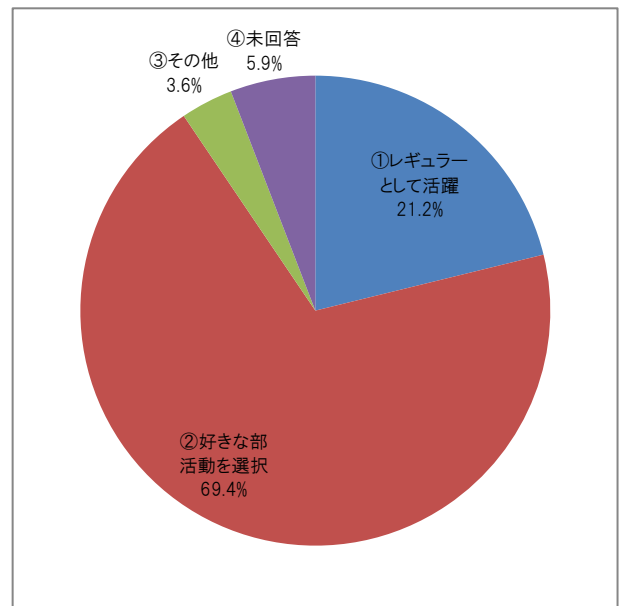
N=446



①レギュラーとして活躍したい	103(23.1%)
②自分の好きな部活動を選びたい	306(68.6%)
③その他	16(3.6%)
④未回答	21(4.7%)

【女子】

N=444

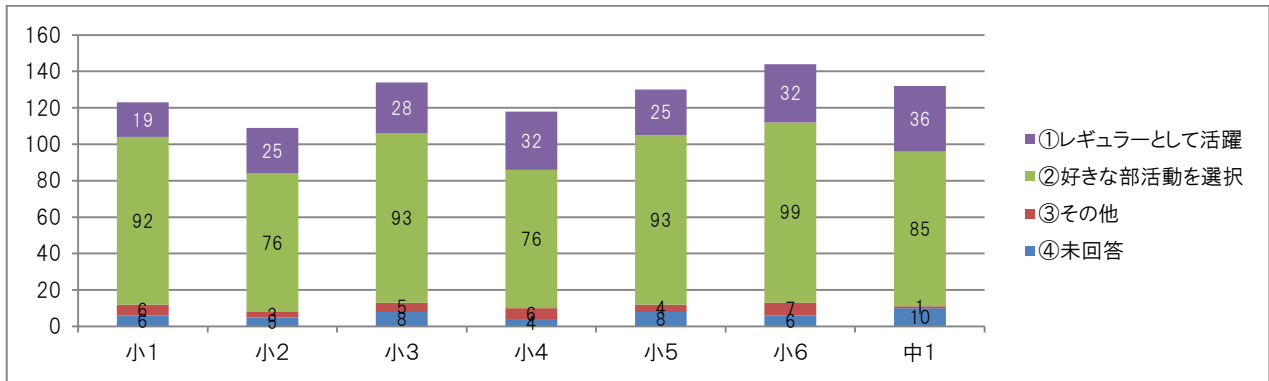


①レギュラーとして活躍したい	94(21.2%)
②自分の好きな部活動を選びたい	308(69.4%)
③その他	16(3.6%)
④未回答	26(5.9%)

男女問わず、②レギュラーとして活躍できなくても自分の好きな部活動を選択するが約7割を占めています。次ページの学年別でも、学年による大きな差はなく、②レギュラーとして活躍できなくても自分の好きな部活動が選択されています。

【学年別人数（全体）】

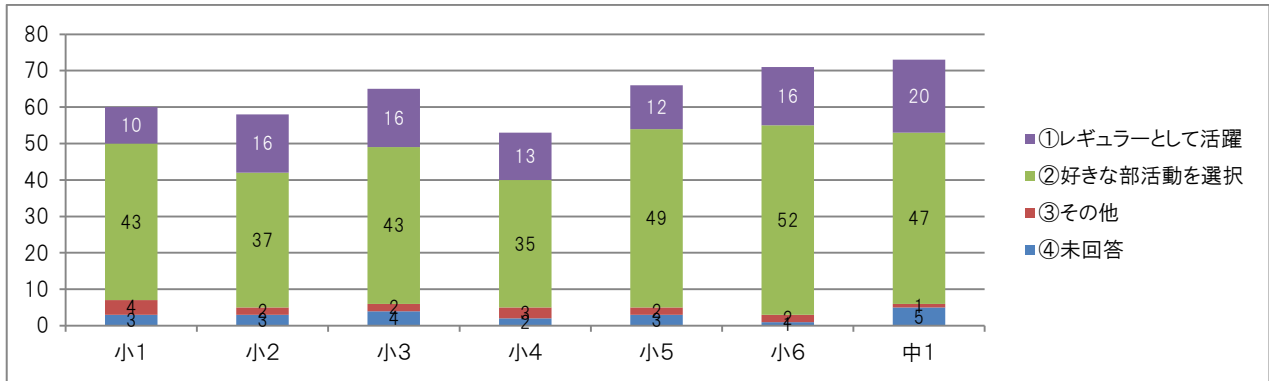
N=890



区分	小1 (N=123)	小2 (N=109)	小3 (N=134)	小4 (N=118)	小5 (N=130)	小6 (N=144)	中1 (N=132)
①レギュラーとして活躍	19(15.4%)	25(22.9%)	28(20.9%)	32(27.1%)	25(19.2%)	32(22.2%)	36(27.3%)
②好きな部活動を選択	92(74.8%)	76(69.7%)	93(69.4%)	76(64.4%)	93(71.5%)	99(68.8%)	85(64.4%)
③その他	6(4.9%)	3(2.8%)	5(3.7%)	6(5.1%)	4(3.1%)	7(4.9%)	1(0.8%)
④未回答	6(4.9%)	5(4.6%)	8(6.0%)	4(3.4%)	8(6.2%)	6(4.2%)	10(7.6%)

【学年別人数（男子）】

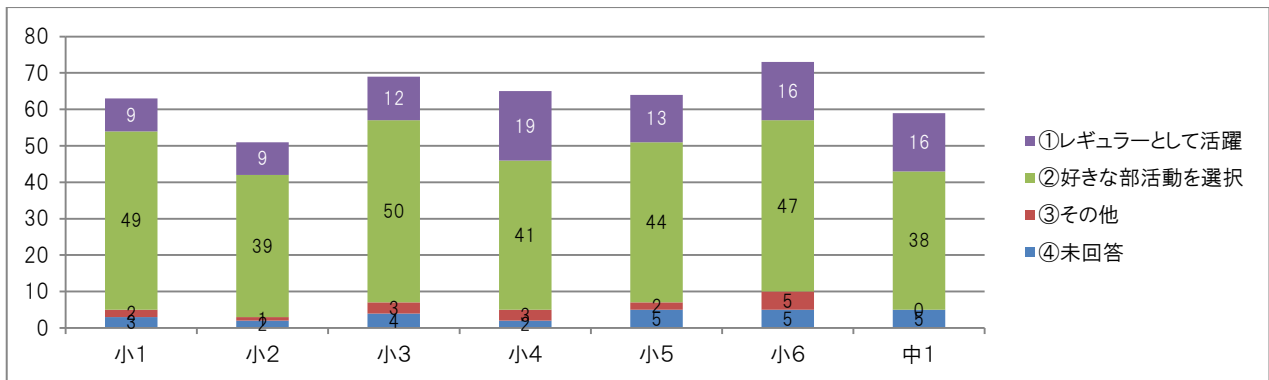
N=446



区分	小1 (N=60)	小2 (N=58)	小3 (N=65)	小4 (N=53)	小5 (N=66)	小6 (N=71)	中1 (N=73)
①レギュラーとして活躍	10(16.7%)	16(27.6%)	16(24.6%)	13(24.5%)	12(18.2%)	16(22.5%)	20(27.4%)
②好きな部活動を選択	43(71.7%)	37(63.8%)	43(66.2%)	35(66.0%)	49(74.2%)	52(73.2%)	47(64.4%)
③その他	4(6.7%)	2(3.4%)	2(3.1%)	3(5.7%)	2(3.0%)	2(2.8%)	1(1.4%)
④未回答	3(5.0%)	3(5.2%)	4(6.2%)	2(3.8%)	3(4.5%)	1(1.4%)	5(6.8%)

【学年別人数（女子）】

N=444



区分	小1 (N=63)	小2 (N=51)	小3 (N=69)	小4 (N=65)	小5 (N=64)	小6 (N=73)	中1 (N=59)
①レギュラーとして活躍	9(14.3%)	9(17.6%)	12(17.4%)	19(29.2%)	13(20.3%)	16(21.9%)	16(27.1%)
②好きな部活動を選択	49(77.8%)	39(76.5%)	50(72.5%)	41(63.1%)	44(68.8%)	47(64.4%)	38(64.4%)
③その他	2(3.2%)	1(2.0%)	3(4.3%)	3(4.6%)	2(3.1%)	5(6.8%)	0(0%)
④未回答	3(4.8%)	2(3.9%)	4(5.8%)	2(3.1%)	5(7.8%)	5(6.8%)	5(8.5%)

Q3：その他意見(主な意見等)

その他意見欄に記載された主な意見は以下のとおりとなります。主に部活動運営方法（試合時公共交通等利用、部活動時間、部活動指導員導入など）や設置部活動決定方法など、様々なご意見をいただいています。

1	現在クラブチーム(硬式野球)に在籍して、平日は部活(卓球)土日祝はクラブチームに参加しているので、同じ形で選べたらと思います。
2	現在硬式野球チームに所属しています。平日練習も週に2日あり、参加していますが、新中学になると通学に時間がかかり、平日練習の参加ができなくなります。個人競技で全身を使える部活ができるとありがたいです。
3	試合の度に保護者が送迎するシステムを変えてほしい(下中1になれば試合も減るのか)。団体で公共交通機関を使うということにしてほしい。習い事で親が送迎するのは全く違うと思います。
4	対外試合、遠征、経費など保護者が支払うものの詳細を事前に教えてほしい。
5	サーフィン部は海の街としてとてもいいと思います。有名な選手が出たりと今後に期待します。
6	統合時だけでなくその先のことも考えると、外部指導者を入れないと成り立たない部活動は、存続が難しいと思います。近隣の学校にある部活動を残した方が、対外試合等を行いやすく、活動が充実すると思います。賀茂地区12校すべてに現存する部は男子ソフトテニスのみですが、そのような情報も提供しながら希望をとるというのも良いかと思います。
7	もう少し部活の種類が増えるといいです。運動が苦手な子は選べるものがないと思う。工作や研究等ができる部活があるといいと本人より。実際、入学後に見学したら、また考えが変わると思いますが…。
8	指導者が不足ならば、外部指導者を呼んで欲しいです。今後、子供が少なくなる(少子化)のは分かっているが、現在、学童野球人口は多いです。クラブチームよりも部活動で野球を求めている子供や親は多いです。
9	学区が広域になる為、部活動の時間短縮は仕方ないですが、少しでも長く時間を確保して、技術向上につなげていけるようにしてほしい。
10	子供達一人一人が自由に自分の興味を追求でき、限りある時間を有効に使えるよう、強制的な部活動への参加は、本来学校があるべき姿ではない。社会はより複雑化しており、部活動の弊害に対する認識を共有できていない。
11	クラブチームに入っている子はレギュラーになり活躍できるが、初心者の子は足を引っ張ってしまい迷惑をかけてしまいます。今現在の中学でもそうです。個人でも打ち込める部がいくつかあった方が良いと思います。
12	新中学校の1年目の中体連は、今まで各学校で練習を頑張ってきた子供達全員が活躍できるような大会を検討してほしい。
13	教員負担を減らすため、学校の部活動という括りでなく、地域のスポーツクラブなどと連携して活動してほしい(外部コーチに任せろ)。
14	仮に水泳部が新設された場合、クラブチームに所属している児童の大会出場方法やクラブチームで活動していても中学校の名前で大会に出られるのかなども今後検討していただきたいです。部活とクラブが同じ種目の場合の運用方法。
15	地域と部活動がつながっていれば、少子化で部活動の人数が少なくなっても、活動は継続できる。ぜひ、学校だけでなく、市として中学校を文化・スポーツの中核になるようにするのはどうしたら良いかを考えてください。
16	何のために部活動をするのか、生徒の多様な学びの場だけではなく、豊かなスポーツライフ等、生涯にわたって実現するためと考えると今までの運動部の枠でなく、もっとユニークな他にない部活動を提案すべき。少ない数の部活が生徒のニーズに応じていると思えない。
17	サッカーは、クラブチームもありますが、毎月の月謝が高いという理由であきらめてしまうお友達もいます。サッカーはとても身近なスポーツなので、辺りでも小さいころから楽しめるスポーツです。ぜひ中学校の部活動として開設していただきたいです。
18	子どもがやりたいから入部する、無いからあきらめるではなく、創造していくクリエイティブな学校になるとうれしいです。外部講師が許されるなら是非オファーしたいですね。
19	中学生にとって部活は楽しみの一つだと思います。ここが好きな部活に入って充実できるのが一番だと思います。指導者の確保は難しいのかもしれませんが、どのような形でもいいので、顧問を置いて多くの子が開設してほしいという部活を開設してあげてほしいです。
20	試合・大会などをはじめ、部活動に対する親の関与についてしっかりとした体制を検討していただきたい(公共交通利用やマイクロバス利用、自主的な夜間練習等)。 サッカーや野球等、クラブチームが存在しているが、部活動とクラブチームとで求められているものが異なると思う。中学生レベルになるとクラブチームなどは本格的になり、より経費がかかり、時間等拘束され、保護者の関与も多くなる。保護者の仕事等の関係によりクラブチームを止めざるを得ない状況もある。ただ単純にクラブチームがあるから部活動を設置しなくても良いというものではなく、部活動に求められているものについて、そういった視点を踏まえながら検討をお願いしたい。
21	合併するのだから、個々の競技の部活動だけでなく、大人数での競技をやるべきだと思います。合併の意味がなくなります。子どもたちが幅広く選択できるようになることを強く願います。

22	部活動を運営していく中で、担当していく先生方の御負担や許容範囲など協議していくことも多いと思いますが、一人ひとり違う何百通りも個性がある子どもの好きな物を考えるのは不可能だと思いますが、少しでも選択肢が増えるよう祈ります。
23	部活はすごく良いことと思うのですが、先生方の負担も心配です。生徒だけでなく先生の負担が大きくなりすぎないといよいと思います。もちろん全国を狙うというのもすごく良いと思います。
24	土日の活動、大会や練習試合の移動の送迎が困難で運動部は選んでほしくないです。それでも子どもの選ぶ部活をやらせてあげたい。統合し、競い合う学校もなくなります。部活動ではなくクラブ活動にしてもらいたいです。
25	運動の苦手な子もいるので、文化部も2～3個あるとありがたいです。F組の生徒も入れる部があるとうれしいです。パソコン学習はこれから必須なので、「⑬総合文化部」は必要だと思います。
26	柔道部断念について、中体連等正式に認められている競技について、危険性を理由にするのは設置する側の怠慢、保身である。
27	サーフィン部を開設予定との事ですが、ボードやウエットスーツ等、とても高額だし、安全性もかなり心配だと思う。それに比べダンスは身ひとつあればどこでもできます。再度検討をお願いします。
28	学校を統合するには部活の選択肢が少ない(特に文化系部活)。
29	現在検討中のサーフィンも海が多い市なので良いと思います。また、サッカー、野球、陸上も中学生のうちからやっている上達も早いので素晴らしい案だと思います。
30	現在クラブチームで練習をしています(バスケット)。中学校でもバスケットをやりたいと言っていますが、サッカー・野球をやっている子はどうなるのかなと思います。クラブチームの練習も土日だったり、平日のいわゆる部活動の時はどうなるのか。
31	学校を統合したらこれまでより多くの部活を開設できると言っていますが、数が少なすぎる。選択肢がなさすぎる(特に文化系)。
32	検討中の部活動が全部あっても良いと思います。色々な部活動があった方が、選択肢が広がるし、子供達も喜ぶと思います。
33	開設を断念することも分かりますが、田舎の山、海、広さを活かして、県外からも来るような魅力ある部活もあると思います。優れた子、やる事が明確な知人(子)はどんどん中学、高校から伊豆を離れていってしまいます。
34	成長期の子どもにとって、体力づくり等体を使うスポーツは大切なのは理解できるが、それらが苦手な子供にとっての居場所と輝ける場所を大切にしてほしいと思います。
35	プールの使用料金、コーチ代はどの程度かかるのでしょうか。負担する金額が心配です。
36	朝部活がなくなると聞いています。練習時間確保のため、朝部活をできるようにしていただきたい。冬場など放課後の部活動の時間の少なさは他校との大きなハンデとなります。文武両道では…。
37	今は、1年生の時は既存の部活から選んで部活動に参加し、2年になった時に新中学校で開設する部活に変更して活動したいと話していますが、実際にその時になると本人の状況や考えが変わると思います。
38	新中学校部活動について、子供達の入りたい部に入ってもらいたい。統合前に希望をとって各々の中学で入っていた部活を頑張りたい子には継続させてあげたい。一つの部に人数が多くなってしまったとしても、定数を決めないで指導の先生の人数を増やすなどして、対応していただきたい。統合前に先に人数を把握してから第二希望が必要かどうか確認してもらいたい。人数に対しての練習時間は、一人一人確保できるように考えていただきたい。子供達には自分の入りたい部活に入ってもらいたい。
39	新部活について、来年度から新しい部活を取り入れて活動してほしい。現6年生は既存の部活だけでは選択してもすきな部活を行えないのはかわいそうだと思います。新校舎になってからでは部員にかたよりがでると思います。
40	大会(練習試合も含む)に保護者が送迎するというシステムを変えてほしい。姉妹、別々の部活を選択することが自然になる。今のままでは無理です。
41	小学生でずっとサッカーを続けてきましたが、中学(ユース)は平日夜3日+週末2日と練習量が増える上、今まで以上に遠い通学になることを考え、悩んだ末、続けないことにしました。新中学でサッカー部ができれば…、高校も続けたいと楽しみにしています。子供達の選択肢が増え、1人1人が輝ける学校となれることを願っています。
42	現6年生は統合初年度ではないので、統合前の学校にて既存の部活を選択しなければなりません。もしできるのであれば、次年度より新校での部活ができるように準備をはじめてほしいです(一度入部したら変えることはいろんな面で負担になります)。部活用のバスも必要だと思います(遠征など)。